



CONSEIL DELS IL·LUSTRES COL·LEGIS  
D'ADVOCATS DE CATALUNYA

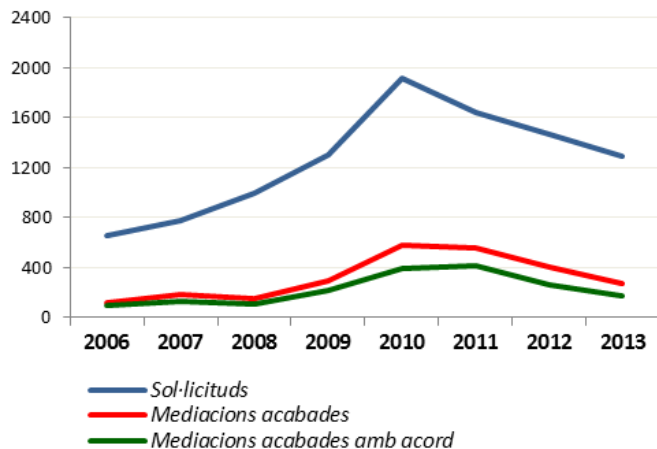
# Estudi sobre l'ús de la mediació pública\*

## Període 2006-2013

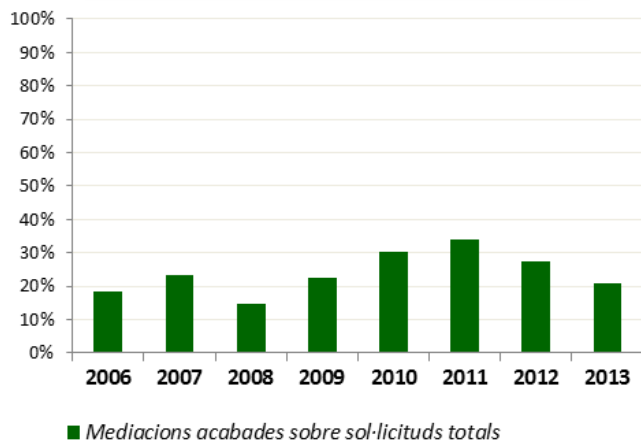
*\*Dades facilitades pel Centre de Mediació Privada de la Generalitat de Catalunya, tractades i interpretades pel CICAC*

# 1. Sol·licituds de mediació no judicials rebudes als SOM

**Gràfic 1. Sol·licituds de mediació, mediacions acabades, mediacions acabades amb acord**



**Gràfic 2. Percentatge de mediacions acabades sobre el total de sol·licituds**



## OBSERVACIONS:

El *Gràfic 1* mostra una clara tendència a l'alça en el nombre de sol·licituds de mediació rebudes als SOM, els Serveis d'Orientació Mediatora. Aquesta tendència es manté fins l'any 2010, a partir del qual sembla canviar.

En general, les mediacions que no s'acaben –ja sigui perquè les parts no accepten la mediació abans que s'iniciï, o per desistiment posterior- són superiors en nombre a les mediacions acabades.

En concret, durant el període analitzat el percentatge de mediacions acabades sobre el total de sol·licituds de mediació rebudes als SOM no supera el 35%, tal i com mostra la *Taula 1*.

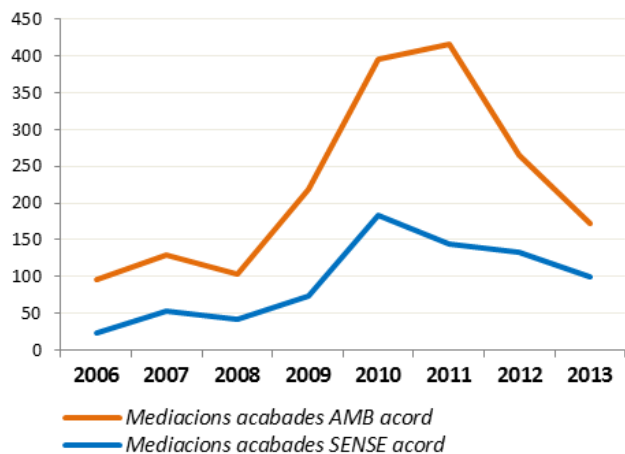
No obstant això, la majoria de les mediacions que acaben ho fan amb un acord entre les parts. Vegeu el *Gràfic 1*.

**Taula 1. Percentatge de mediacions acabades sobre el nombre total de sol·licituds rebudes als SOM**

	2006	2007	2008	2009	2010	2011	2012	2013
Percentatge de mediacions acabades sobre sol·licituds totals	18,4%	23,5%	14,6%	22,5%	30,2%	34,2%	27,4%	21,0%

## 2. Mediacions no judicials acabades amb acord o sense acord

**Gràfic 3. Mediacions acabades amb acord i sense acord**

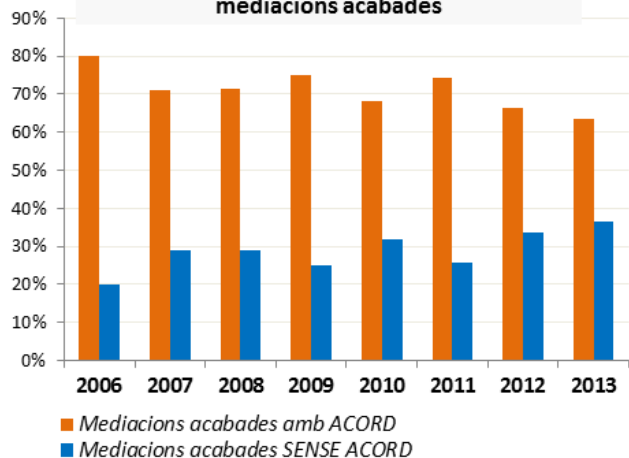


### OBSERVACIONS:

Si bé la majoria de sol·licituds de mediació no condueixen a una mediació acabada, aquelles que es tramiten tendeixen a acabar amb un acord entre les parts. El *Gràfic 3* mostra que el nombre de mediacions que acaben amb un acord és significativament superior, per a tots els anys, al nombre de mediacions que acaben sense acord.

No obstant això, cal advertir que la diferència entre ambdues categories tendeix a reduir-se. Així, mentre que l'any 2006 les mediacions acabades amb acord representen un 80% de les mediacions acabades, el 2013 aquesta xifra es situa en un 63,6%. Vegeu la *Taula 2*.

**Gràfic 4. Percentatge de mediacions acabades amb acord i sense acord sobre el total de mediacions acabades**

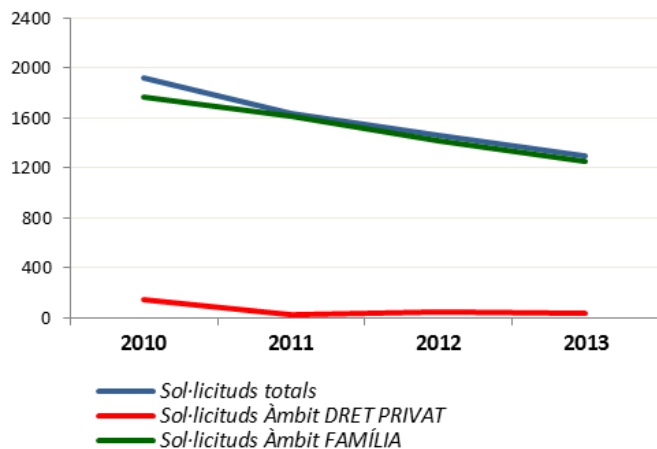


**Taula 2. Mediacions acabades amb acord i sense acord**

	2006	2007	2008	2009	2010	2011	2012	2013
<b>Mediacions acabades</b>	120	182	146	292	580	561	400	272
<b>Mediacions acabades AMB ACORD</b>	96	129	104	219	396	416	266	173
<i>Percentatge de mediacions acabades amb acord sobre el total de mediacions acabades</i>	80,0%	70,9%	71,2%	75,0%	68,3%	74,2%	66,5%	63,6%
<b>Mediacions acabades SENSE ACORD</b>	24	53	42	73	184	145	134	99
<i>Percentatge de mediacions acabades sense acord sobre el total de mediacions acabades</i>	20,0%	29,1%	28,8%	25,0%	31,7%	25,8%	33,5%	36,4%

### 3. Àmbit de les sol·licituds de mediació no judicials

Gràfic 5. Àmbit de les sol·licituds de mediació



#### OBSERVACIONS:

Les sol·licituds directes de mediació rebudes als Serveis d'Orientació Mediadora poden referir-se a l'àmbit de Dret Privat, o a l'àmbit de Dret de Família.

El Gràfic 5 mostra que per a tots els anys analitzats al voltant del 97% del total de sol·licituds rebudes als SOM es refereixen a l'àmbit de Família.

Gràfic 6. Composició del total de sol·licituds de mediació

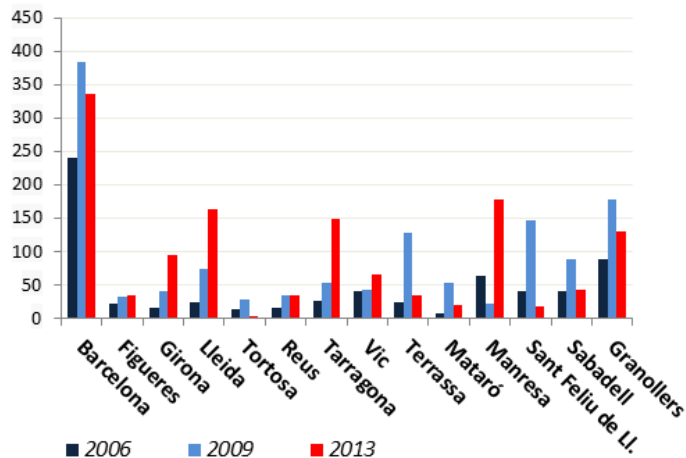


Taula 3. Àmbit de les sol·licituds de mediació

	2010	2011	2012	2013
<b>Sol·licituds totals rebudes al SOM</b>	1920	1641	1461	1295
<b>Sol·licituds Àmbit DRET PRIVAT</b>	153	28	45	40
<i>Percentatge de sol·licituds de Dret Privat sobre total de sol·licituds</i>	8,0%	1,7%	3,1%	3,1%
<b>Sol·licituds Àmbit FAMÍLIA</b>	1767	1613	1416	1255
<i>Percentatge de sol·licituds en l'àmbit Familiar sobre total de sol·licituds</i>	92,0%	98,3%	96,9%	96,9%

## 4. Sol·licituds de mediació no judicial rebudes per SOM

Gràfic 7. Sol·licituds de mediació per SOM



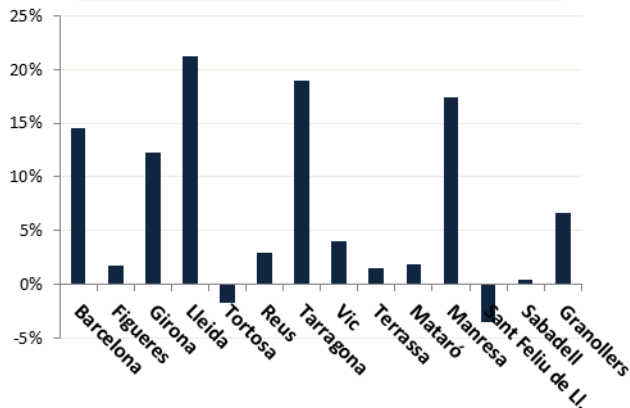
### OBSERVACIONS:

Barcelona és, de llarg, el SOM amb un major nombre de sol·licituds, si bé cal tenir present que inclou les dades del SOM de l'Hospitalet, Sta. Coloma de Gramenet, Vilafranca del Penedès, Gavà, El Prat, Cornellà i Sant Boi de Llobregat.

Barcelona és també un dels SOM, junt amb Lleida, Tarragona i Manresa, que ha experimentat un augment superior en el nombre de sol·licituds de mediació.

Aquests SOM són, també, els que han contribuït en major proporció a l'augment del nombre total de sol·licituds rebudes a tots els SOM entre 2006 i 2013. En concret, si l'augment total de la xifra en aquest període és del 98,3%, Lleida hi ha contribuït en un 21%, Tarragona en un 19%, Manresa en un 17% i Barcelona en un 14%.

Gràfic 8. Contribució de cada SOM a la variació del nombre total de sol·licituds de mediació a Catalunya entre 2006 i 2013

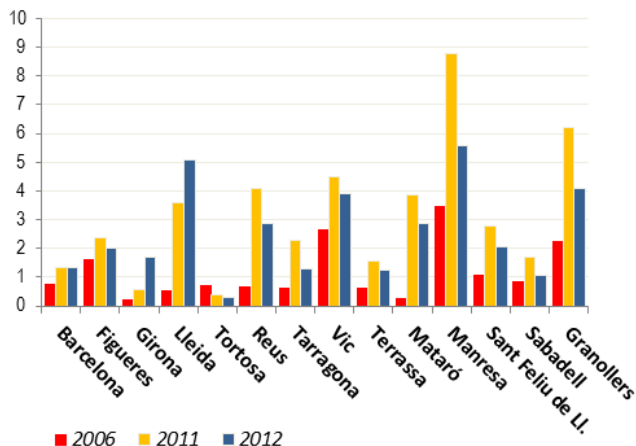


Taula 4. Sol·licituds per SOM

	2006	2007	2008	2009	2010	2011	2012	2013	Variació absoluta 06/13	Variació relativa 06/13	Contribució a la variació Total SOM 06/13
Barcelona	240	318	339	383	938	423	431	335	95	39,6%	14,5%
Figueres	22	36	32	32	34	32	27	33	11	50,0%	1,7%
Girona	14	19	15	40	30	33	100	94	80	571,4%	12,3%
Lleida	24	10	43	74	73	154	217	163	139	579,2%	21,3%
Tortosa	13	6	19	28	8	7	5	2	-11	-84,6%	-1,7%
Reus	14	18	35	34	55	86	60	33	19	135,7%	2,9%
Tarragona	25	35	53	52	53	91	51	149	124	496,0%	19,0%
Vic	40	23	34	43	52	67	58	66	26	65,0%	4,0%
Terrassa	24	79	136	127	96	61	48	34	10	41,7%	1,5%
Mataró	7	7	12	52	99	107	79	19	12	171,4%	1,8%
Manresa	63	42	28	22	99	159	101	177	114	181,0%	17,5%
Sant Feliu de Ll.	40	19	121	147	99	102	76	17	-23	-57,5%	-3,5%
Sabadell	40	60	76	87	147	80	51	43	3	7,5%	0,5%
Granollers	87	101	55	177	137	239	157	130	43	49,4%	6,6%
<b>Total SOM</b>	<b>653</b>	<b>773</b>	<b>998</b>	<b>1298</b>	<b>1920</b>	<b>1641</b>	<b>1461</b>	<b>1295</b>	<b>642</b>	<b>98,3%</b>	<b>98,3%</b>

## 5. Sol·licituds de mediació no judicials per cada 10.000 habitants

Gràfic 9. Sol·licituds de mediació per cada 10.000 habitants

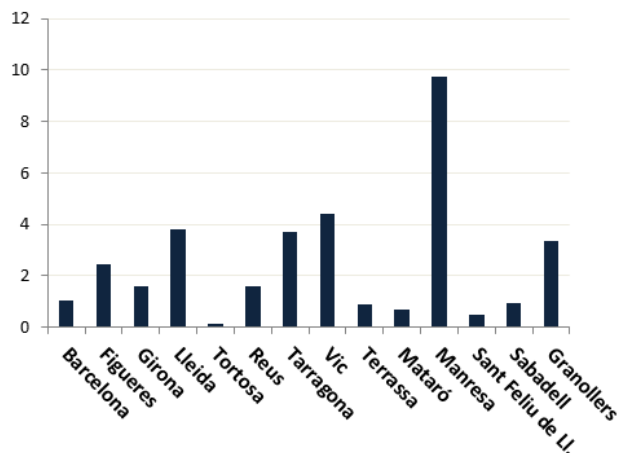


### OBSERVACIONS:

En termes absoluts, el SOM de Barcelona és el que rep un major nombre de sol·licituds per a tot el període analitzat. No obstant, si aquesta dada es posa en relació amb la població associada a cada SOM, són Manresa, Granollers o Vic els que presenten xifres majors.

En concret, l'any 2013 els col·legis amb més sol·licituds de mediació per habitant són Manresa i Vic, seguits de Lleida, Tarragona i Granollers. Vegeu la *Taula 5*.

Gràfic 10. Sol·licituds de mediació per cada 10.000 habitants. Any 2013

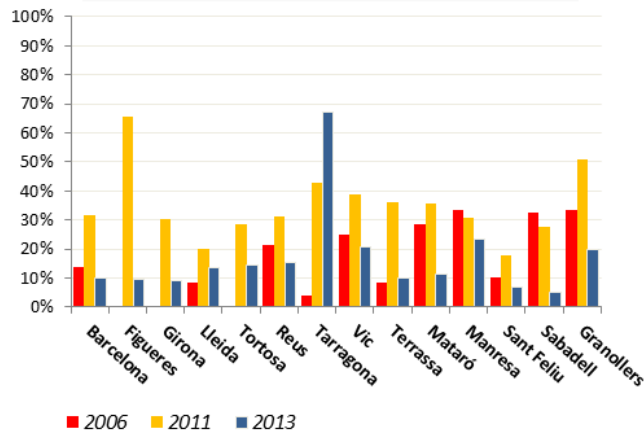


Taula 5. Sol·licituds de mediació per 10.000 habitants

	2006	2007	2008	2009	2010	2011	2012	2013
Barcelona	0,75	1,00	1,06	1,20	2,94	1,33	1,35	1,05
Figueres	1,62	2,66	2,36	2,36	2,51	2,36	1,99	2,44
Girona	0,23	0,32	0,25	0,67	0,50	0,55	1,68	1,58
Lleida	0,56	0,23	1,01	1,73	1,71	3,61	<b>5,08</b>	3,82
Tortosa	0,74	0,34	1,08	1,59	0,45	0,40	0,28	0,11
Reus	0,67	0,86	1,67	1,62	2,62	<b>4,10</b>	2,86	1,57
Tarragona	0,62	0,87	1,32	1,29	1,32	2,26	1,27	3,70
Vic	2,68	1,54	2,28	2,88	3,48	<b>4,49</b>	3,88	<b>4,42</b>
Terrassa	0,62	2,03	3,49	3,26	2,46	1,56	1,23	0,87
Mataró	0,25	0,25	0,43	1,88	3,59	3,88	2,86	0,69
Manresa	3,47	2,32	1,54	1,21	5,46	<b>8,77</b>	<b>5,57</b>	<b>9,76</b>
Sant Feliu de Ll.	1,08	0,51	3,28	3,98	2,68	2,76	2,06	0,46
Sabadell	0,85	1,27	1,61	1,84	3,11	1,69	1,08	0,91
Granollers	2,25	2,62	1,43	4,59	3,55	6,19	<b>4,07</b>	3,37
<b>Total SOM</b>	<b>0,89</b>	<b>1,05</b>	<b>1,36</b>	<b>1,76</b>	<b>2,61</b>	<b>2,23</b>	<b>1,98</b>	<b>1,76</b>

## 6. Mediacions no judicials acabades per SOM

Gràfic 11. Percentatge de mediacions acabades sobre el total de sol·licituds per SOM



### OBSERVACIONS:

Al Gràfic 11 s'aprecia que per a tots els anys i tots els col·legis el nombre de mediacions acabades és inferior al nombre de mediacions no acabades.

A tall d'exemple, a Figueres o Granollers les mediacions acabades representen més de la meitat de les sol·licituds de mediació rebudes l'any 2011. L'any 2013 representen el 9,4% a Figueres, i gairebé el 20% a Granollers. Vegeu Taula 6.

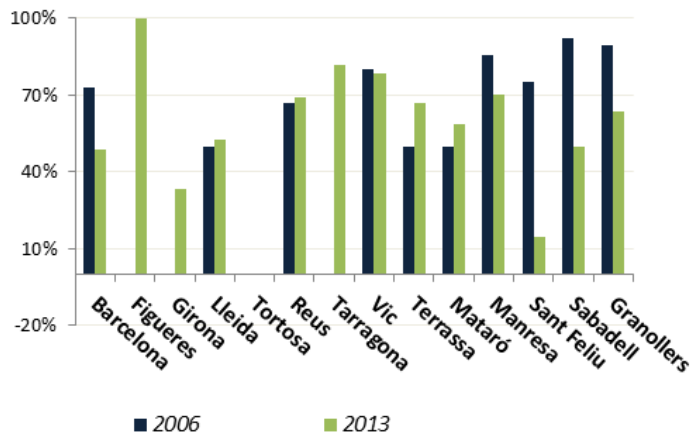
A Catalunya la xifra passa d'un 18,4% el 2006 a un 34,2% l'any 2011, i es redueix a un 17% el 2013.

Taula 6. Mediacions acabades per SOM

	2006		2007		2008		2009		2010		2011		2012		2013	
	M. Acabades	% (s/sol·l)	M. Acabades	% (s/sol·l)	M. Acabades	% (s/sol·l)	M. Acabades	% (s/sol·l)	M. Acabades	% (s/sol·l)	M. Acabades	% (s/sol·l)	M. Acabades	% (s/sol·l)	M. Acabades	% (s/sol·l)
Barcelona	33	13,8%	67	21,1%	43	12,7%	54	14,1%	242	25,8%	134	31,7%	94	22,2%	43	10,2%
Figueres	0	0,0%	5	13,9%	4	12,5%	12	37,5%	13	38,2%	21	65,6%	4	12,5%	3	9,4%
Girona	0	0,0%	5	26,3%	3	20,0%	10	25,0%	10	33,3%	10	30,3%	19	57,6%	3	9,1%
Lleida	2	8,3%	2	20,0%	17	39,5%	33	44,6%	31	42,5%	31	20,1%	57	37,0%	21	13,6%
Tortosa	0	0,0%	2	33,3%	4	21,1%	9	32,1%	0	0,0%	2	28,6%	1	14,3%	1	14,3%
Reus	3	21,4%	4	22,2%	4	11,4%	3	8,8%	12	21,8%	27	31,4%	24	27,9%	13	15,1%
Tarragona	1	4,0%	11	31,4%	4	7,5%	16	30,8%	18	34,0%	39	42,9%	32	35,2%	61	67,0%
Vic	10	25,0%	6	26,1%	13	38,2%	11	25,6%	17	32,7%	26	38,8%	15	22,4%	14	20,9%
Terrassa	2	8,3%	9	11,4%	16	11,8%	24	18,9%	37	38,5%	22	36,1%	10	16,4%	6	9,8%
Mataró	2	28,6%	1	14,3%	2	16,7%	20	38,5%	41	41,4%	38	35,5%	21	19,6%	12	11,2%
Manresa	21	33,3%	18	42,9%	7	25,0%	2	9,1%	48	48,5%	49	30,8%	29	18,2%	37	23,3%
Sant Feliu	4	10,0%	3	15,8%	7	5,8%	36	24,5%	27	27,3%	18	17,6%	19	18,6%	7	6,9%
Sabadell	13	32,5%	19	31,7%	9	11,8%	10	11,5%	27	18,4%	22	27,5%	12	15,0%	4	5,0%
Granollers	29	33,3%	30	29,7%	13	23,6%	52	29,4%	57	41,6%	122	51,0%	63	26,4%	47	19,7%
<b>Total SOM</b>	<b>120</b>	<b>18,4%</b>	<b>182</b>	<b>23,5%</b>	<b>146</b>	<b>14,6%</b>	<b>292</b>	<b>22,5%</b>	<b>580</b>	<b>30,2%</b>	<b>561</b>	<b>34,2%</b>	<b>400</b>	<b>24,4%</b>	<b>272</b>	<b>16,6%</b>

## 7. Mediacions no judicials que acaben amb acord per SOM

Gràfic 12. Percentatge de mediacions que acaben amb acord. Any 2013



### OBSERVACIONS:

Com ja s'ha posat de manifest, en general, i durant gairebé tot el període analitzat, més de la meitat de les mediacions que acaben ho fan també amb un acord entre les parts. No existeix, però, un patró constant, i cal fer notar que el percentatge de mediacions acabades amb acord entre les parts ha experimentat un lleuger descens a nivell global català, donat que el 2006 la xifra es situava en un 80% per a tots els col·legis de Catalunya, mentre que l'any 2013 només acabaren en acord un 63,6% de les mediacions acabades. Vegeu la *Taula 7*.

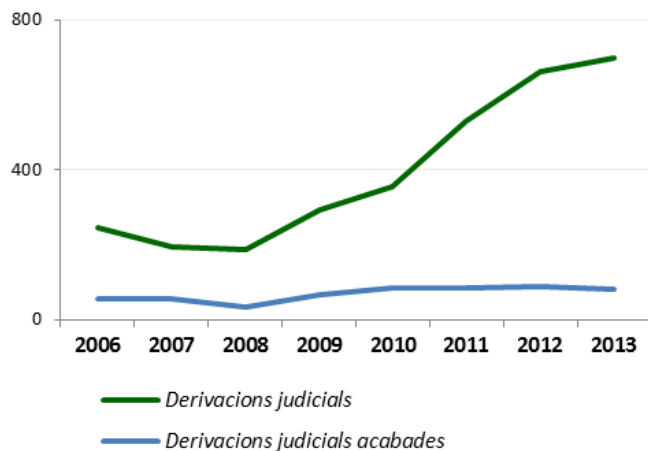
Taula 7. Percentatge de mediacions acabades amb acord sobre el total de mediacions acabades

	2006	2007	2008	2009	2010	2011	2012	2013
	% m. AMB acord	% m. AMB acord	% m. AMB acord	% m. AMB acord	% m. AMB acord	% m. AMB acord	% m. AMB acord	% m. AMB acord
Barcelona	72,7%	64,2%	72,1%	57,4%	64,9%	76,9%	55,3%	48,8%
Figueres	0,0%	60,0%	75,0%	100,0%	92,3%	61,9%	100,0%	100,0%
Girona	0,0%	40,0%	100,0%	60,0%	50,0%	80,0%	84,2%	33,3%
Lleida	50,0%	100,0%	70,6%	72,7%	77,4%	77,4%	75,4%	52,4%
Tortosa	0,0%	100,0%	50,0%	44,4%	0,0%	50,0%	100,0%	0,0%
Reus	66,7%	50,0%	50,0%	100,0%	75,0%	70,4%	50,0%	69,2%
Tarragona	0,0%	81,8%	75,0%	75,0%	83,3%	84,6%	56,3%	82,0%
Vic	80,0%	100,0%	69,2%	90,9%	82,4%	76,9%	80,0%	78,6%
Terrassa	50,0%	66,7%	68,8%	87,5%	64,9%	68,2%	60,0%	66,7%
Mataró	50,0%	0,0%	50,0%	45,0%	68,3%	68,4%	61,9%	58,3%
Manresa	85,7%	61,1%	57,1%	100,0%	77,1%	73,5%	79,3%	70,3%
Sant Feliu	75,0%	100,0%	85,7%	91,7%	48,1%	77,8%	47,4%	14,3%
Sabadell	92,3%	84,2%	77,8%	70,0%	55,6%	63,6%	50,0%	50,0%
Granollers	89,7%	80,0%	76,9%	80,8%	75,4%	73,8%	77,8%	63,8%
<b>Total SOM</b>	<b>80,0%</b>	<b>70,9%</b>	<b>71,2%</b>	<b>75,0%</b>	<b>68,3%</b>	<b>74,2%</b>	<b>66,5%</b>	<b>63,6%</b>

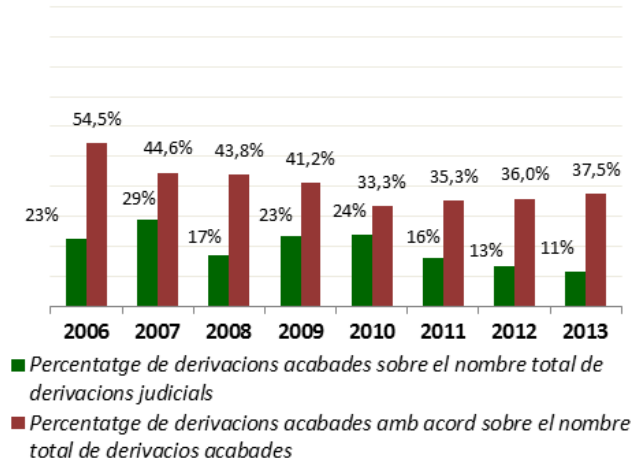


## 8. Mediacions judicials gestionades pel SOM

**Gràfic 13. Derivacions judicials, derivacions acabades**



**Gràfic 14. Derivacions judicials acabades, derivacions acabades amb acord**



### OBSERVACIONS:

Les sol·licituds de mediació iniciades al SOM poden ser sol·licituds de mediació directes -o no judicials-, a les que s'ha fet referència fins ara, o derivacions judicials.

El nombre de derivacions judicials rebudes al SOM ha experimentat un fort augment, sobretot a partir del 2008. Vegeu el *Gràfic 13*.

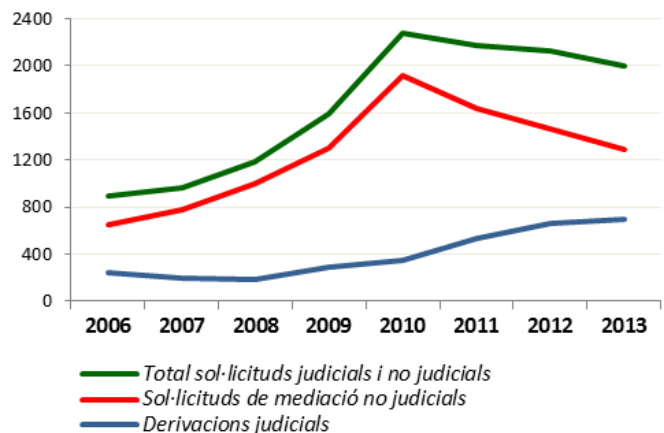
Si bé el nombre de derivacions acabades representa una proporció petita sobre el total de derivacions -menys d'un 25% per a tots els anys-, la proporció de les que acaben amb acord sobre el total de les acabades és significativament més important. Aquesta xifra, durant els últims anys del període analitzat, es mou al voltant del 35%. Vegeu el *Gràfic 14*.

**Taula 8. Derivacions judicials acabades, derivacions acabades amb acord**

	2006	2007	2008	2009	2010	2011	2012	2013
<b>Derivacions judicials acabades</b>	55	56	32	68	84	85	89	80
<i>Percentatge de derivacions acabades sobre el nombre total de derivacions judicials</i>	22,5%	29,0%	17,0%	23,2%	23,7%	16,1%	13,4%	11,4%
<b>Derivacions acabades amb acord</b>	30	25	14	28	28	30	32	30
<i>Percentatge de derivacions acabades amb acord sobre el nombre total de derivacions acabades</i>	54,5%	44,6%	43,8%	41,2%	33,3%	35,3%	36,0%	37,5%
<b>Derivacions judicials</b>	244	193	188	293	354	529	662	699

## 9. Composició de les sol·licituds totals de mediació rebudes als SOM

**Gràfic 15. Composició de les sol·licituds de mediació, derivacions judicials o sol·licituds directes**



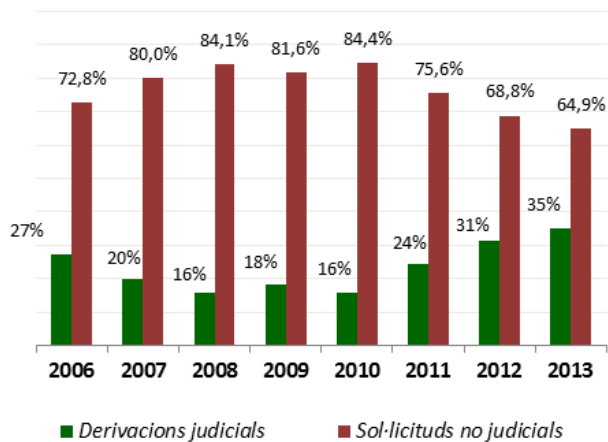
### OBSERVACIONS:

Les sol·licituds de mediació iniciades al SOM poden ser sol·licituds de mediació directes -no judicials- o derivacions judicials. Al llarg de tot el període analitzat, les sol·licituds directes representen la major part de les sol·licituds totals rebudes al SOM. Vegeu el *Gràfic 15*.

No obstant, cal notar que a partir del 2008 el nombre de derivacions judicials experimenta una tendència a l'alça, de manera que la seva importància relativa sobre el nombre total de sol·licituds augmenta.

A tall d'exemple, el 2006 les derivacions judicials representen el 27% del total de sol·licituds, i l'any 2010, el 35%. Vegeu el *Gràfic 16*.

**Gràfic 16. Composició de les sol·licituds totals rebudes al SOM**



**Taula 9. Composició de les sol·licituds totals de mediació rebudes als SOM**

	2006	2007	2008	2009	2010	2011	2012	2013
<b>Sol·licituds no judicials</b>	653	773	998	1.298	1.920	1.641	1.461	1.295
<i>Percentatge sobre sol·licituds totals</i>	72,8%	80,0%	84,1%	81,6%	84,4%	75,6%	68,8%	64,9%
<b>Derivacions judicials</b>	244	193	188	293	354	529	662	699
<i>Percentatge sobre sol·licituds totals</i>	27,2%	20,0%	15,9%	18,4%	15,6%	24,4%	31,2%	35,1%
<b>Sol·licituds totals</b>	<b>897</b>	<b>966</b>	<b>1186</b>	<b>1591</b>	<b>2274</b>	<b>2170</b>	<b>2123</b>	<b>1994</b>