

# DETECCIÓ I DEFENSA DE LES VÍCTIMES DE TRÀFIC

## Guia pràctica per a l'advocacia



tirant  
lo blanch



**DETECCIÓ I DEFENSA**  
**DE LES VÍCTIMES DE TRÀFIC**  
Guia pràctica per a l'advocacia

© TIRANT LO BLANCH  
EDITA: TIRANT LO BLANCH  
C/ Artes Gráficas, 14 - 46010 - Valencia  
TELF.: 96/361 00 48 - 50  
FAX: 96/369 41 51  
Email:tlb@tirant.com  
www.tirant.com  
Librería virtual: www.tirant.es

COORDINACIÓN: Santiago Yerga Cobos

ILUSTRACIONES: Eventos y Sinergia, S.L. (Mar Blanco), basadas en imágenes del *Proyecto Chicas Nuevas 24 Horas*, de Mabel Lozano.

MAQUETACIÓN: Tink Factoría de Color, S.L.

IMPRESIÓN: RODONA Industria Gráfica, S.L.

DEPÓSITO LEGAL: V-2283-2016

ISBN: 978-84-9143-349-1

Todos los derechos reservados. Esta publicación no puede ser reproducida ni total ni parcialmente, ni registrada ni transmitida por un sistema de recuperación de información en ninguna forma ni por ningún medio, ya sea mecánico, fotoquímico, electrónico, magnético, electro-óptico, por fotocopia o cualquier otro, sin el permiso previo, por escrito, del editor.

## ÍNDEX

Pròleg .....	7
1. Introducció .....	11
2. Quin és el marc normatiu i programàtic aplicable? .....	13
3. Pautes d'actuació de l'advocacia davant dels supòsits de tràfic de persones.....	17
4. Intervenció jurídica en procediments relacionats amb el tràfic d'éssers humans.....	37
5. Bones pràctiques en matèria d'assistència jurídica a les víctimes de tràfic d'éssers humans .....	59
6. Entitats especialitzades en la detecció i en la protecció de les víctimes de tràfic d'éssers humans.....	61
7. Recomanacions per a una millora en la defensa i protecció de les víctimes.....	63
8. Selecció de jurisprudència.....	65
9. Glossari.....	69
10. Articles i enllaços d'interès.....	73



La trata de personas es la forma de esclavitud del S. XXI y, lamentablemente, nuestro país está situado en las primeras posiciones en los índices mundiales de demanda de prostitución y de víctimas de trata con fines de explotación sexual. Mujeres y niñas esclavizadas, que están en nuestras calles, en nuestras carreteras, pero a las que no vemos. O no queremos ver. Por eso, desde la Fundación pensamos que el primer paso es acabar con esa invisibilidad, poner al descubierto lo que supone una de las mayores vulneraciones de los Derechos Humanos en sociedades democráticas.

En 2015, el II Congreso de Derechos Humanos de la Fundación Abogacía Española se ha dedicado a la detección y la defensa de las víctimas de trata, en el que se ha presentado esta Guía Práctica que tienes en tus manos. Las abogadas y los abogados debemos tener la mejor formación para asistir a quienes se encuentran en situación de grave vulnerabilidad. Es imprescindible para los profesionales de la Abogacía tener herramientas que nos ayuden a detectar, por ejemplo, si la mujer extranjera que tenemos enfrente pidiendo que se le tramite un permiso de residencia o una revocación de expulsión es una vícti-

ma de trata. Debemos saber preguntar a una persona bloqueada por el miedo y las amenazas e interpretar sus respuestas, pelear para que los juicios de trata se celebren siempre con un abogado que asuma la defensa de la víctima... y tantas otras cosas.

Al igual que los miembros de las fuerzas y cuerpos de seguridad del Estado o los forenses, los abogados somos actores clave para identificar a posibles víctimas y saber cómo proceder. Es nuestra responsabilidad. Deberíamos ser capaces de lograr un trabajo en red como el que se hace para acabar con otras vulneraciones de derechos. La existencia de turnos de oficio específicos en cada Colegio o, al menos, la existencia de un grupo de abogados expertos en la materia y una persona de referencia que pueda asumir la interlocución, debe ser para nosotros un primer paso. Esta Guía Práctica establece la base para que los abogados y abogadas abramos otro camino de justicia y defensa de derechos humanos.

Carlos Carnicer Díez

*Presidente del Consejo General  
de la Abogacía Española  
y de la Fundación Abogacía Española*





El tràfic d'éssers humans és considerat com una de les infraccions penals més greus a escala mundial i una forma moderna d'esclavatge que afecta col·lectius en situació de vulnerabilitat, en especial, dones, menors d'edat i persones estrangeres en situació administrativa irregular; tot i això, la tolerància i la permissivitat de la societat davant del fenomen és alarmant.

Actualment, la crisi de refugiats situa les persones sol·licitants d'asil i refugiades en una situació d'especial vulnerabilitat enfront del tràfic d'éssers humans; tant és així que el passat 12 de maig el Parlament Europeu va afirmar que la identificació de les víctimes de tràfic de persones continua essent un dels aspectes més complexos del fenomen, ja que el caràcter enganyós i coercitiu del delictes fa que les víctimes no siguin capaces de reconèixer la seva pròpia vulnerabilitat.

A l'octubre de 2013 es va signar el Protocol català de protecció de les víctimes de tràfic d'éssers humans, amb la intenció d'adaptar el Protocol marc estatal a l'àmbit de Catalunya. Aquest Protocol posa èmfasi en la fase preventiva i la fase de recuperació i reparació de les víctimes de tràfic, tanmateix, el punt de partida de la prevenció, l'assistència i el suport a les víctimes n'és la seva identificació.

L'advocacia, així com altres col·lectius professionals de primera línia com són els serveis socials, els serveis sanitaris i les forces de seguretat, poden entrar en contacte amb possibles víctimes de tràfic de persones, i és per això que aquests col·lectius professionals tenen un paper fonamental en la detecció d'indicis de possibles situacions de tràfic d'éssers humans.

Com a signant del Protocol català, el Consell de l'Advocacia Catalana vol contribuir a fer visible aquesta greu situació i, per aquest motiu, el 2016 el II Congrés de Drets Humans de l'Advocacia Catalana tracta sobre la detecció i la protecció de víctimes de tràfic de persones.

Finalment, cal agrair a l'Institut Català de les Dones la seva inestimable col·laboració i suport.

Josep Oriol Rusca Nadal

*President del Consell de l'Advocacia Catalana*

Carles McCragh Prujà

*President de la Comissió de Drets Humans  
del Consell de l'Advocacia Catalana*

Barcelona, setembre 2016



Il·lustració basada en imatges de Mabel Lozano (Projecte Noies Noves 24 Hores)

# 1 Introducció

Segons fonts de l'Organització de Nacions Unides, l'any 2014 es van detectar a Espanya més de 76.000 persones en situació de risc de ser víctimes de tràfic d'éssers humans (en endavant VTÉH). Aquesta elevadíssima xifra contrasta amb els resultats que han ofert les autoritats espanyoles, segons els quals, al mes de desembre de 2014, s'havien incoat 293 procediments per tràfic d'éssers humans amb finalitats d'explotació sexual o laboral<sup>1</sup>.

Aquesta guia pretén donar a conèixer determinades eines perquè aquelles persones que es dediquen a l'advocacia puguin oferir un millor servei i complementar i millorar d'aquesta manera l'assistència que prestin a les víctimes d'aquesta xacra.

En qualsevol cas, es pretén que aquesta guia tingui un caràcter eminentment pràctic, defugint de les construccions teòriques i dels debats jurídics sobre un tema tan punyent com el que ens ocupa, i intentar proporcionar una sèrie d'eines que ajudin les i els lletrats que intervenen en un determinat procediment, no només "durant", sinó també "abans" i "després" que una persona pugui ser considerada VTÉH.

Com en altres camps del Dret, si bé amb un major accent, en el comerç de persones hi conflueixen diferents ordenaments (penal, administratiu, estrangeria, immigració, etc.), la qual cosa contribueix a embolicar un panorama ja de per sí complicat en el qual la missió fonamental ha de ser l'atenció, l'assistència i la protecció de la VTÉH en sentit ampli.

---

1 Departament d'Estat dels Estats Units. <http://www.state.gov/j/tip/rls/ti-prpt/2015/index.htm>



Tanmateix, s'ha de tenir en compte la multiplicitat i diversitat de conductes i accions que s'imbriquen en el concepte de *tràfic d'éssers humans*, ja que existeix una tendència generalitzada a considerar que el tràfic d'éssers humans està vinculat exclusivament amb l'explotació sexual. Tal i com estableixen els instruments normatius que més endavant citarem, en el concepte de tràfic d'éssers humans s'inclou no només l'explotació sexual, sinó també el treball forçat, la mendicitat, l'esclavitud, la servitud, l'explotació per re-

alitzar activitats delictives o l'extracció d'òrgans<sup>2</sup>.

Per aquest motiu s'ha d'intentar abordar aquest treball amb un cert caràcter generalista i ser conscients que la major aportació pràctica vindrà donada per les actuacions en contra de l'explotació de les persones en qualsevol de les seves formes, la qual cosa ens hauria de fer reflexionar sobre aquest tema com a professionals i com a ciutadans i ciutadanes.

---

2 Directiva 2011/36/UE del Parlament Europeu i del Consell, de 5 d'abril de 2011, relativa a la prevenció i lluita contra el tràfic d'éssers humans i la protecció de les víctimes. <http://eur-lex.europa.eu/legal-content/ES/TXT/PDF/?uri=CELEX:32011L0036&from=ES>

## 2 Quin és el marc normatiu i programàtic aplicable?

### a) A escala internacional

---

- ▶ Declaració sobre l'eliminació de totes les formes de discriminació contra la dona, aprovada per l'Assemblea General de les Nacions Unides el desembre de 1979. Va entrar en vigor el 3 de setembre de 1981 i va ser ratificada per Espanya i publicada al BOE número 69, de 21 de març de 1984: <http://www.un.org/womenwatch/daw/cedaw/text/sconvention.htm>
- ▶ Declaració de Viena Sobre Drets Humans, aprovada per l'ONU el 29 de juny de 1993: [http://www.ohchr.org/Documents/Events/OHCHR20/VDPA\\_booklet\\_Spanish.pdf](http://www.ohchr.org/Documents/Events/OHCHR20/VDPA_booklet_Spanish.pdf)
- ▶ Programa d'Acció de Beijing (quarta conferència mundial sobre la dona, celebrada a Beijing), setembre de 1995: <http://www.un.org/womenwatch/daw/beijing/pdf/BDPfA%20S.pdf>
- ▶ Conferència internacional de lluita contra la pornografia infantil a Internet (Viena, 1999). [http://www.unicef.org/spanish/specialsession/documentation/documents/op\\_se\\_sp.pdf](http://www.unicef.org/spanish/specialsession/documentation/documents/op_se_sp.pdf)
- ▶ Convenció de les Nacions Unides contra la delinqüència organitzada transnacional celebrada a Nova York el 15 de novembre de 2000 (Instrument de ratificació publicat al Butlletí Oficial de l'Estat el 29/09/2003). <https://www.boe.es/boe/dias/2003/09/29/pdfs/A35280-35297.pdf>

- ▶ Protocol per prevenir, reprimir i sancionar el tràfic d'éssers humans, especialment de dones i nens, que complementa la Convenció de les Nacions Unides contra la delinqüència organitzada transnacional, de 15 de desembre de 2000, conegut com a *Protocol de Palerm* (Instrument de ratificació publicat al Butlletí Oficial de l'Estat el 11/12/2003). <http://www.boe.es/boe/dias/2003/12/11/pdfs/A44083-44089.pdf>
- ▶ Protocol facultatiu de la Convenció sobre els drets del nen relatiu a la venda de nens, la prostitució infantil i la utilització de nens en la pornografia de 25 de maig de 2000 (ratificat i publicat al BOE número 27, de 31 de gener de 2002). <https://www.boe.es/boe/dias/2002/01/31/pdfs/A03917-03921.pdf>
- ▶ Decisió del Consell, de 29 de maig de 2000, relativa a la lluita contra la pornografia infantil a Internet. <http://eur-lex.europa.eu/legal-content/ES/TXT/?uri=URISERV:I33116>
- ▶ Decisió marc del Consell, de 15 de març de 2001, relativa a l'Estatut de la víctima en el procés penal (2001/220/JAI). <http://www.boe.es/doue/2001/082/L00001-00004.pdf>
- ▶ Decisió marc 2002/629/JAI del Consell, de 19 de juliol de 2002, relativa a la lluita contra el tràfic d'éssers humans. <https://www.boe.es/doue/2002/203/L00001-00004.pdf>
- ▶ Pla d'acció d'organització per a la seguretat i la cooperació a Europa —OSCE—, del Consell permanent, aprovat el 24 de juliol de 2003 en el Consell ministerial de Maastricht per tots els estats participants, inclòs Espanya “Lluitant contra el tràfic d'éssers humans”. <http://www.osce.org/es/odihr/23870?download=true>
- ▶ Decisió marc 2004/68/JAI del Consell, de 22 de desembre de 2003, relativa a la lluita contra l'explotació sexual dels nens i la pornografia. <http://www.boe.es/doue/2004/013/L00044-00048.pdf>
- ▶ Directiva 2004/80/CE del Consell, de 29 d'abril de 2004, sobre indemnització a les víctimes de delictes violents. [http://ec.europa.eu/justice\\_home/judicialatlascivil/html/pdf/oj\\_l261\\_20040806\\_es.pdf](http://ec.europa.eu/justice_home/judicialatlascivil/html/pdf/oj_l261_20040806_es.pdf)
- ▶ Directiva 2004/81/CE del Consell, de 29 d'abril, relativa a l'expedició del permís de residència a nacionals de tercers països que siguin víctimes de tràfic d'éssers humans o hagin estat objecte d'una acció d'ajuda a la immigració il·legal i que cooperin amb les autoritats competents. <https://www.boe.es/doue/2004/261/L00019-00023.pdf>

- ▶ Conveni del Consell d'Europa sobre la lluita contra el tràfic d'éssers humans, de 16 de maig de 2005 (Conveni de Varsòvia), ratificat per Espanya l'any 2009. <http://www.boe.es/boe/dias/2009/09/10/pdfs/BOE-A-2009-14405.pdf>
- ▶ Decisió marc 2008/841/JAI del Consell, de 24 d'octubre de 2008, relativa a la lluita contra la delinqüència organitzada. <http://eur-lex.europa.eu/legal-content/es/TXT/?uri=celex:32008F0841>
- ▶ Conveni del Consell d'Europa per a la protecció dels nens contra l'explotació i l'abús sexual, obert per a signatures des d'octubre de 2007, que va ser signat per Espanya el 12 de març de 2009 i publicat al BOE número 274, de 12 de novembre de 2010. <https://www.boe.es/boe/dias/2010/11/12/pdfs/BOE-A-2010-17392.pdf>
- ▶ Directiva 2009/52/CE, de 18 de juny de 2009, per la qual s'estableixen les normes mínimes sobre les sancions i les mesures aplicables als ocupadors de nacionals de tercers països en situació irregular que, sense haver estat imputats o condemnats per tràfic d'éssers humans, facin ús dels treballs o dels serveis d'una persona que es trobi en aquesta situació. <http://eur-lex.europa.eu/LexUriServ/LexUriServ.do?uri=OJ:L:2009:168:0024:0032:ES:PDF>
- ▶ Principis i directrius, recomanacions sobre drets humans i tràfic d'éssers humans de persones, de l'Alt Comissionat de les Nacions Unides, 2010. [http://www.ohchr.org/Documents/Publications/Commentary\\_Human\\_Trafficking\\_sp.pdf](http://www.ohchr.org/Documents/Publications/Commentary_Human_Trafficking_sp.pdf)
- ▶ Pla d'acció mundial de les Nacions Unides per combatre el tràfic d'éssers humans, aprovat el 30 de juliol de 2010. <http://daccess-dds-ny.un.org/doc/UNDOC/GEN/N09/479/44/PDF/N0947944.pdf?OpenElement>
- ▶ Directiva 2011/36/UE del Parlament europeu i del Consell, de 5 d'abril de 2011, relativa a la prevenció i la lluita contra el tràfic d'éssers humans i la protecció de les víctimes, per la qual es substitueix la Decisió marc 2002/629/JAI. <http://eur-lex.europa.eu/legal-content/ES/TXT/?uri=celex:32011L0036>
- ▶ Conveni del Consell d'Europa sobre la prevenció i lluita contra la violència sobre la dona i la violència domèstica, d'11 de maig de 2011 (Conveni d'Istanbul), ratificat per Espanya l'any 2014. <http://www.boe.es/boe/dias/2014/06/06/pdfs/BOE-A-2014-5947.pdf>
- ▶ Estratègia de la Unió Europea per a l'eradicació del tràfic d'éssers humans (2012-

2016). <http://eur-lex.europa.eu/legal-content/ES/ALL/?uri=CELEX:52012DC0286>

- ▶ Directiva 2012/29 de la Unió Europea, de 25 d'octubre de 2012, per la qual s'estableixen normes mínimes sobre els drets, el suport i la protecció de les víctimes de delictes i per la qual es substitueix la Decisió marc 2001/220/JAI del Consell. <http://eur-lex.europa.eu/legal-content/ES/TX-T/?uri=celex:32012L0029>

## B) A escala nacional

---

- ▶ Pla integral de lluita contra el tràfic de dones i nenes amb finalitats d'explotació sexual (2015-2018). [http://www.msssi.gob.es/ssi/violenciaGenero/tratadeMujeres/planIntegral/DOC/Plan\\_Integral\\_Tra\\_ta\\_18\\_Septiembre2015\\_2018.pdf](http://www.msssi.gob.es/ssi/violenciaGenero/tratadeMujeres/planIntegral/DOC/Plan_Integral_Tra_ta_18_Septiembre2015_2018.pdf)
- ▶ Pla integral de lluita contra el tràfic d'éssers humans amb finalitats d'explotació sexual (2009-2012). [http://www.msssi.gob.es/ssi/violenciaGenero/tratadeMujeres/planIntegral/DOC/PlanIntegralITS-HconFES\\_Cst.pdf](http://www.msssi.gob.es/ssi/violenciaGenero/tratadeMujeres/planIntegral/DOC/PlanIntegralITS-HconFES_Cst.pdf)
- ▶ Llei orgànica 2/2009, d'11 de desembre, per la qual es modifica la Llei orgànica 4/2000, d'11 de gener, reguladora dels drets i llibertats dels estrangers a Espa-

nya i la seva integració social. <http://www.boe.es/boe/dias/2009/12/12/pdfs/BOE-A-2009-19949.pdf>

- ▶ Reial decret 557/2011, de 20 d'abril, pel qual s'aprova el Reglament de la Llei orgànica 4/2000, d'11 de gener. <http://www.boe.es/buscar/pdf/2011/BOE-A-2011-7703-consolidado.pdf>
- ▶ Protocol marc de protecció de les víctimes de tràfic d'éssers humans, de 28 d'octubre de 2011. <http://www.msssi.gob.es/ssi/violenciaGenero/tratadeMujeres/ProtocoloMarco/DOC/protocoloTrata.pdf>
- ▶ Codi penal, aprovat per Llei orgànica 1/2015, de 30 de març. <http://www.boe.es/boe/dias/2015/03/31/pdfs/BOE-A-2015-3439.pdf>
- ▶ Llei orgànica 4/2015, de 30 de març, de protecció de la seguretat ciutadana. <https://www.boe.es/boe/dias/2015/03/31/pdfs/BOE-A-2015-3442.pdf>
- ▶ Disposició final segona de la Llei orgànica 8/2015, de 22 de juliol, de modificació del sistema de protecció a la infància i a l'adolescència. <http://www.boe.es/boe/dias/2015/07/23/pdfs/BOE-A-2015-8222.pdf>



### 3 Pautes d'actuació de l'advocacia davant dels supòsits de tràfic de persones

#### a) És el mateix “tràfic de persones” que “tràfic de migrants”?

---

Degut a les complexes relacions que es plantegen davant de situacions com les que ens ocupen en aquesta guia, és imprescindible determinar quines són les seves característiques i les diferències amb altres figures amb les quals es solen confondre o solapar, la qual cosa en ocasions impedeix un diagnòstic correcte i, en conseqüència, una correcta assistència.

En primer lloc, és imprescindible insistir en la diferència entre *tràfic d'éssers humans* i *tràfic il·lícit de migrants*. En molts casos aquesta diferència és tan subtil que es tendeix a confondre ambdues figures, confusió que fins i tot es produeix en el llenguatge, ja que solen utilitzar-se com a sinònimes sense ser-ho.

El tràfic il·lícit de migrants consisteix en facilitar l'entrada il·legal d'una persona en un estat amb relació al qual aquesta persona no és nacional o resident permanent, amb la finalitat d'obtenir, directament o indirecta, un benefici financer o un altre benefici de tipus material. És un fet intrínsecament lligat a la infracció de les lleis migratòries i del que sorgeixen denominacions com “*pateros*”, “*coyotes*”, “*polleros*”, que serveixen per denominar aquelles persones que faciliten els mitjans, els mecanismes o els instruments perquè algú pugui accedir irregularment a un altre país. Tot i que les condicions en què pugui dur-se a terme aquest tràfic poden ser precàries, lamentables i molt oneroses per a la persona amb la qual es trafica, no ne-

cessàriament hi ha una vulneració dels drets humans. En la majoria dels casos, el tràfic il·lícit de migrants està vinculat a una remuneració econòmica, que satisfà la persona amb la qual es trafica per poder accedir a un país del que no és nacional, animada per la posada en marxa d'un projecte migratori de caràcter individual o familiar.

Per contra, el tràfic d'éssers humans revesteix altres característiques que suposen una flagrant violació dels drets humans, que comporten l'anul·lació de la voluntat de la víctima. Aquests trets característics venen donats per l'ús de la força o altres formes de coacció, el rapte, el frau, l'engany, l'abús de poder o d'una situació de vulnerabilitat o la concessió o la recepció de pagaments o beneficis per obtenir el consentiment d'una persona que tingui autoritat sobre una altra, amb finalitats d'explotació, o bé que es tracti de menors d'edat<sup>3</sup>. No hi ha prou amb què es produeixi la captació, el transport o el trasllat d'una persona, sinó que és imprescindible que concorri alguna des les accions esmentades.

D'altra banda, com a element diferencial, cal destacar que, si bé per parlar de tràfic il·lícit de migrants cal el trasllat d'un estat a un altre, en el supòsit de víctimes de tràfic d'éssers humans, passar o tornar a passar a un

altre estat no és un element primordial per a la qualificació d'aquesta conducta.

És a dir, és possible que un migrant amb el qual es trafica pugui ser alhora subjecte —en aquest cas s'hauria d'utilitzar la paraula *objecte*— de tràfic d'éssers humans; tanmateix, és possible que la víctima de tràfic d'éssers humans no sigui subjecte de tràfic il·lícit de migrants,.

### **b) En què consisteix el tràfic d'éssers humans?**

Com s'apuntava més amunt, per apreciar l'existència de tràfic d'éssers humans és necessària la concurrència acumulativa d'una sèrie d'elements sense els quals no és possible catalogar com a tal una determinada situació. Aquests elements es basen en quatre qüestions fonamentals: les accions realitzades, els mitjans empleats, les circumstàncies personals de la víctima i la finalitat de la pròpia acció.

Ens detindrem breument en cadascun d'aquests elements.

- ▶ Les accions realitzades: la captació, el transport, el trasllat, l'acolliment o la recepció de persones. Evidentment, les accions que més dificultats probatòries poden presentar són les de la captació

3 Art. 3 Protocol de Palerm

(atreure algú, guanyar la voluntat o l'afecte d'algú) i l'acolliment (en el sentit de servir a algú de refugi o alberg)<sup>4</sup>

- ▶ Els mitjans empleats: Amenaça, força, engany, abús de poder, pagament o remuneració a algú que exerceix un control previ sobre la víctima. Cal posar l'accent en aquesta última circumstància, el pagament o remuneració a un tercer, ja que suposa l'autèntic reflex del comerç d'éssers humans.
- ▶ Les circumstàncies personals de la víctima: Situació de vulnerabilitat o persona menor de divuit anys. En el primer dels casos, n'hi ha prou amb què qui comet el tràfic d'éssers humans s'aprofiti de la situació de vulnerabilitat de la víctima, entenent per vulnerables *aquelles persones que, per raó de la seva edat, gènere, estat físic o mental, o per circumstàncies socials, econòmiques, ètniques i/o culturals, troben especials dificultats per exercitar amb plenitud davant el sistema de justícia els drets reconeguts per l'ordenament jurídic*. En el segon supòsit, la minoria d'edat, és irrelevant que s'empri un mitjà coactiu o coercitiu; la comissió de qualsevol de

les accions abans esmentades en relació amb les finalitats que s'indiquen, constitueix en tot cas tràfic d'éssers humans si la víctima té menys de divuit anys d'edat.

- ▶ La finalitat: L'explotació de la prostitució aliena o altres formes d'explotació sexual, els treballs o serveis forçats, l'esclavitud o les pràctiques anàlogues a l'esclavitud, la servitud o l'extracció d'òrgans. Ha de destacar-se que aquestes finalitats tenen un caràcter enunciatiu o exemplificatiu i és possible que puguin sorgir unes altres que mereixin ser qualificades d'aquesta manera, com per exemple el tràfic d'éssers humans amb finalitats de mendicitat, adopcions il·legals o matrimonis forçats.

La concurrència d'aquests elements configura el tràfic d'éssers humans. L'absència de qualsevol d'ells podrà donar lloc a altres tipus d'infraccions, però no al tràfic d'éssers humans.

En conseqüència, el tràfic d'éssers humans no pot ser confós amb els delictes de prostitució, ni amb els delictes contra els drets de les i els ciutadans estrangers, ni contra els drets de treballadors i treballadores, sense perjudici que aquestes infraccions penals pu-

4 Diccionari de la Reial Acadèmia de la Llengua, 22a edició, 2012

guin ser compatibles i concorrin simultàniament amb aquesta figura.

### **c) Quins són els principals factors que impedeixen una efectiva determinació de la víctima?**

En la pràctica, hi ha una sèrie de circumstàncies que impedeixen considerar una persona com a víctima de tràfic d'éssers humans i, en conseqüència, la seva adequada protecció en els diferents nivells: personal, familiar i jurídic.

El més important d'aquests factors, com ja s'ha esmentat, és la confusió entre tràfic d'éssers humans i tràfic il·lícit de migrants. Aquesta confusió genera en massa ocasions una tendència a la comoditat, en el sentit que, degut als recursos que s'han d'emprar i els tràmits que s'han de posar en marxa, és més fàcil gestionar la situació com si es tractés d'un fallit projecte migratori, que la de considerar com a víctima de tràfic d'éssers humans a la persona que la pateix. Aquesta tendència s'observa sobretot en les institucions públiques, la qual cosa s'ha de corregir.

Tanmateix, en aquesta commixió destaca l'escassa i millorable formació que en aquesta matèria reben tant les i els funcionaris de la Policia com el personal de les oficines d'estrangeria, així com els operadors jurídics que

intervenen en els assumptes d'aquesta naturalesa.

D'altra banda, la naturalesa intensiva dels terminis i dels recursos del procés d'investigació per determinar si una persona ha estat objecte de tràfic d'éssers humans, encotilla dràsticament tant la identificació com les mesures de protecció que puguin ser posades a la seva disposició. Pel que fa a aquesta qüestió, és lògic i raonable que la intervenció policial durant la investigació intenti abastar totes les possibles situacions que es puguin plantejar, sobretot quan la presència de persones estrangeres susceptibles de ser considerades víctimes és palesa en aquesta matèria; el que no és acceptable és que, a favor de la investigació policial, la protecció de la possible víctima quedi supeditada a la celeritat i eficàcia d'una investigació l'objectiu principal de la qual, que per descomptat no és menor, és posar a disposició de la Justícia aquells que s'hi dediquen a aquesta malfactora activitat.

Tanmateix, cal destacar que amb excessiva freqüència s'incorre en l'error de pensar que la potencial víctima pot estar consentint la seva explotació, per la qual cosa, tret que es tracti d'una persona menor d'edat, no estaríem en presència de tràfic d'éssers humans. Habitualment, per reforçar aquest criteri, sol al·ludir-se a la pròpia situació personal de la víctima, que pot mostrar-se taciturna, poc col·laboradora o a la defensiva; aquestes

conductes s'interpreten com a demostració del consentiment. Aquesta consideració sobre el consentiment presumpte és especialment freqüent en matèria de tràfic d'éssers humans amb finalitats d'explotació sexual.

#### **d) On ens podem trobar potencials víctimes?**

Sense perjudici del que més endavant direm sobre situacions concretes vinculades a la condició jurídica de la persona, paga la pena detenir-se una mica en els llocs en els quals la presència de víctimes de tràfic d'éssers humans pot ser més freqüent.

En qualsevol cas, cal insistir que el tràfic d'éssers humans no coneix de nacionalitats, si bé, estadísticament, la presència de persones estrangeres en el número de víctimes i de potencials víctimes és majoritària pel seu major grau de vulnerabilitat,

Segons el Ministeri de l'Interior<sup>5</sup>, el perfil de la víctima, referit al tràfic d'éssers humans en termes globals, és el d'una dona romanesa, d'entre 23 i 27 anys, resident a Catalunya. Si ens referim al tràfic d'éssers humans amb finalitats d'explotació sexual, el perfil de la víctima és el mateix, si bé l'edat està com-

presa entre els 33 i 37 anys. Ara bé, no podem ocultar l'existència de persones estrangeres d'altres nacionalitats i d'altres àrees geogràfiques, com Sud-Amèrica, Àfrica i Àsia. Cadascuna d'aquestes procedències comporta desenvolupament d'uns mecanismes i rols diferents en matèria d'explotació que presenten una casuística gairebé inabordable.

És evident que podem trobar la potencial víctima de tràfic d'éssers humans en qualsevol lloc, però hi ha llocs en els quals és més freqüent aquesta presència i en els quals, necessàriament, cal prestar-hi una major atenció.

Per exemple, podem trobar potencials víctimes en explotacions agrícoles, en tallers de manufactura clandestins, en ports i aeroports, en clubs nocturns o de carretera, sales de massatge, amb motiu de l'arribada d'embarcacions amb persones immigrants, a les fronteres, en centres d'internament, en centres d'acolliment de persones immigrants i refugiades, etc.

Aquesta localització espacial exemplificativa no té més valor que la servir per cridar l'atenció, ja que, com s'ha indicat, la potencial víctima de tràfic d'éssers humans pot estar davant dels nostres ulls, en el nostre quefer professional, sense que aquesta ens digui res a causa de la situació de pressió personal que pateix,.

<sup>5</sup> Balanç de l'any 2013 de víctimes de tràfic d'éssers humans d'éssers humans.

## e) Fases del procés de tràfic d'éssers humans

Les persones expertes en aquesta matèria generalment consideren que el procés de tràfic d'éssers humans es compon de diferents fases que poden desenvolupar-se en espais temporals concatenats o discontinus. És difícil determinar l'existència de límits precisos entre una i una altra fase, la qual cosa fa que puguin reiterar-se conductes en el trànsit entre l'una i l'altra.

### ► Fase de captació o de reclutament

**La captació** pot produir-se en diferents llocs, tant al país de nacionalitat (si es produeix al país del qual és nacional la persona amb la qual es trafica) com als països d'origen, trànsit o destinació, en el cas de que es tracti d'una persona estrangera. La captació pot dur-se a terme tant per persones individuals com per grups organitzats. En aquest sentit, cal destacar que és possible que la captació pugui dur-se a terme per persones conegudes de la víctima i fins i tot per familiars.

**El reclutament** pot ser inicialment voluntari (a través d'una falsa oferta d'ocupació) o directament involuntari (per exemple, aprofitant la situació de conflicte o d'Estat *fallit* en determinats països).

També existeixen altres fórmules de captació més subtils i vinculades a experiències subjectives de la persona amb la qual es trafica, com la màgia i la fetilleria, en les quals s'estableix una espècie de jurament per part de la víctima a partir d'un ritual de bruixeria (*juju*). Cal destacar la importància qualitativa i quantitativa d'aquests rituals màgics en determinades VTÉH, especialment les procedents d'Àfrica, que a priori xoca frontalment amb la cosmovisió occidental.

Finalment, cal assenyalar que hi ha altres mètodes de captació consistents en involucrar la víctima en altres activitats delictives, com el tràfic de drogues, robatoris, destinar els i les menors a la mendicitat o fins i tot la coparticipació en activitats relacionades amb el tràfic d'éssers humans. Sense perjudici del que es dirà més endavant, a títol d'exemple, no és infreqüent que la VTÉH pugui estar actuant com a mula portant droga i al mateix temps és víctima de tràfic d'éssers humans.

### ► Fase de transport, trasllat, acolliment i recepció

**El transport i el trasllat** comprenen les activitats dirigides a portar la víctima a un lloc espacial determinat, així com a traspasar els països en trànsit que, si escau, pogués ser necessari creuar, qualsevol que sigui el mitjà o el vehicle utilitzat. El transport i el trasllat

poden dur-se a terme per vies legals i regulars (mitjançant l'ús de serveis normalitzats, com avions, ferrocarril, etc.; comptant amb visats i documentació, legal o falsificada, etc.), però també pot fer-se ús de vies il·legals i irregulars, com el trànsit per vies marítimes en embarcacions (per exemple, a l'estret de Gibraltar), amagades en vehicles privats, etc. Cal insistir que aquesta fase no implica necessàriament l'encreuament de països, i que es poden produir en un sol país.

Podem considerar **l'acolliment i la recepció** com les accions de protecció en sentit negatiu i ocultament de la víctima, amb la finalitat de sostreure-la a qualsevol contacte públic, amb les administracions públiques i amb altres eventuals agents socials i jurídics. Les circumstàncies en les quals es pot produir aquesta fase i les seves conseqüències formen part inseparable dels indicis que veurem a continuació, atès que en aquesta fase es presenten situacions que permeten intuir la fase posterior.

### ► Fase d'exploració

Suposa la culminació de les fases anteriors i és eminentment finalista: tot el procés té per finalitat dur a terme l'aprofitament de la persona en el sentit més mercantil i cosificat de l'expressió, amb finalitats sexuals, laborals, tràfic de menors, etc.

Cal destacar que majoria incorre en l'error de tendir a confondre el tràfic d'éssers humans amb la fase d'exploració. Si admetem aquesta consideració per semblar-nos la més visible, a més d'estar exclouent les conductes anteriorment expressades, estaríem d'alguna manera privant de sentit la lluita contra aquesta xacra, ja que els actes sancionables podrien encaixar en altres tipus penals i administratius. És un delictes que no necessita arribar a aquesta fase per ser consumat, si bé l'evidència dels indicis i l'obtenció de prova en les fases anteriors resulta molt més complicada.

En tot moment hem de pensar que el tràfic d'éssers humans constitueix una successió d'actes amb una finalitat, que és l'exploració en qualsevol de les seves modalitats, per la qual cosa la referència ha de ser en tot cas la persona amb la qual es trafica i no els traficants, que poden intervenir en una, algunes o totes les fases que hem indicat anteriorment.

Podem trobar múltiples persones intervinents en el desenvolupament dels actes de tràfic d'éssers humans, el paper de les quals caldrà analitzar acuradament per avaluar si formen part o cooperen deliberadament amb una xarxa o, si per contra, són alienes a ella. Per exemple, des de la persona que enganya o coacciona en origen, la persona que trasllada la víctima a una altra ciutat o país, fins al titular de la pensió en la qual de manera coordinada són allotjades les víctimes,

el personal que es presta a la realització de controls aliens als serveis públics, etc.

### **f) Quins són els indicis per identificar la víctima?**

Com s'indica des de l'inici d'aquesta a guia, l'estigma de víctima no es manifesta com una etiqueta o un aura que determini que la persona està sent vilipendiada com a ésser humà fins a extrems en ocasions inimaginables.

Precisament, per les condicions de submissió, extorsió, humiliació, control sobre la família d'origen, etc., la persona que pateix aquest maltractament intenta ocultar i amagar aquestes circumstàncies, ja que de manera majoritària, bé la seva vida o la seva integritat física o altres drets, o bé la dels seus familiars o persones properes, estan o poden estar en un seriós perill.

És més: en moltíssimes ocasions, la pròpia víctima negarà amb insistència trobar-se en aquestes situacions, i adduirà projectes vitals que no es corresponen amb la realitat (per exemple, haver iniciat un recorregut estrictament com a migrant de caràcter econòmic) o explicarà que desenvolupa voluntàriament una determinada activitat (per exemple, la prostitució) o al·ludirà al fet que manté relacions familiars amb terceres persones (per exemple, ser filla, neboda, esposa, del traficant). El denominador comú d'aquestes con-

ductes és sempre el mateix: procurar impedir que la persona que la controla pugui veure en perill la seva situació de supremacia per evitar les funestes conseqüències que això podria tenir per a ella.

Les institucions públiques i privades que intervenen en la lluita contra el tràfic d'éssers humans amb caràcter internacional han desenvolupat una sèrie d'indicis que paga la pena ressenyar, per la seva sistemàtica i claredat. Així mateix, s'inclouen uns altres que procedeixen de la nostra experiència personal directa.

És important que els advocats i advocades estiguem atents a aquests indicis per a la detecció, ja que som actors clau, tant per la proximitat amb la persona que pot estar sent VTÉH com pel coneixement que aportem sobre les garanties jurídiques i les mesures de protecció de les que aquesta persona pot ser subjecte.

### **Indicis generals**

Si bé els següents indicadors no són suficients per sí mateixos per determinar si ens trobem davant d'un cas de tràfic d'éssers humans, sí poden indicar que la persona en qüestió està sent controlada per una altra o altres persones, per la qual cosa la seva situació ha de ser analitzada amb més profunditat.



#### a) Indicadors en fase de captació o reclutament

- ▶ Lloc d'origen, rutes i captadors relacionats amb casos de tràfic d'éssers humans
- ▶ Situació sociocultural i econòmica baixa
- ▶ Informació falsa sobre el viatge i les condicions de treball, i aplicació de costos o interessos excessius a pagar en forma de deute

#### b) Indicadors en fase de transport, trasllat, acolliment i recepció

- ▶ Circumstàncies en les quals es desenvolupa el viatge (denominacions d'acompanyants, ocupacions que la persona diu haver realitzat, llocs que ocupa en els mitjans de transport, gratuïtat o quantitats suposadament abonades pel trasllat, etc.). Així, per exemple, en una petita embarcació de les que creuen l'estret de Gibraltar, és comú que la dona VTÉH amb finalitats d'exploració sexual viatgi situada al centre de l'embarcació envoltada d'homes, com a mesura de protecció de la *mercaderia* que porten
- ▶ Manca de documents d'identitat (especialment el passaport) i d'immigració

(visats, permisos de residència, etc.). També pot donar-se el cas que tingui documents falsos

- ▶ Absència o escassetat de diners, sense cap tipus de control sobre ell, ja que és controlat pel traficant

#### c) Indicadors en fase d'exploració

- ▶ Incapacitat de mudar-se a un altre lloc o deixar el seu treball
- ▶ Aïllament dels seus familiars i membres de la seva ètnia o comunitat religiosa
- ▶ Aïllament social: limitació del contacte amb persones alienes, establiment de mesures per vigilar qualsevol tipus de contacte o per garantir que aquest sigui només superficial
- ▶ Incapacitat de comunicar-se lliurement amb amics o familiars
- ▶ Cost excessiu pagat pel seu viatge, normalment en forma de deute
- ▶ Incapacitat o dificultats de comunicar-se en l'idioma del país en el qual es troba, particularment, si la seva estada és perllongada
- ▶ Patiment d'abusos verbals o psicològics amb la finalitat d'intimidat, degradar o atemorir-la

### Indicis relatius al seu entorn

- ▶ Residència en unitats habitacionals col·lectives o pisos pastera
- ▶ Mesures extremes de seguretat en l'establiment en el qual hi "treballa", incloent finestres amb barrots, portes assegurades, ubicació aïllada, vigilància electrònica, etc. Mai es veu a les víctimes abandonant aquestes instal·lacions tret que ho facin escortades
- ▶ Les víctimes viuen a l'establiment en el qual hi "treballen", com el prostíbul o el club, o són transportades sota vigilància des dels seus habitatges al seu lloc de "treball"
- ▶ Les víctimes van acompanyades o estan sota vigilància en públic, especialment quan les porten a la consulta d'un metge, a un hospital o al despatx d'un advocat. En ocasions, un dels traficants actua com a traductor

### Indicis conductuals no verbals

- ▶ Les víctimes es mostren reticents o desganades a l'hora de parlar i es pot observar que menteixen o actuen seguint instruccions
- ▶ Presenten una aparença malgirbada, descurada, així com rastres de maltractaments (blaus o altres signes de cops,

indicis de violació o abús sexual, talls, magolaments, cremades)

- ▶ Se les veu ansioses, amb por i/o especialment susceptibles o impressionables
- ▶ Estan extremadament nervioses, especialment si durant l'entrevista està present un acompanyant membre de la xarxa de tràfic d'éssers humans que actua com a "traductor" o si hi ha interacció amb tercers

### Indicis verbals

- ▶ Poden expressar por i preocupació per la seva situació o de la seva família, bé sigui al país d'origen o a un altre
- ▶ Donen respostes evasives o mostren temor, especialment si està present durant l'entrevista el seu "traductor", que podria ser el seu traficant o formar part de la xarxa criminal

### Indicis en la salut física de la víctima

- ▶ Desnutrició, deshidratació i escassa higiene personal
- ▶ Infeccions i malalties de transmissió sexual
- ▶ Blaus, ossos trencats o altres senyals de problemes no tractats mèdicament

- ▶ Senyals de violació o abús sexual
- ▶ Malalties greus, incloent diabetis, càncer o malalties cardíagues sense tractar
- ▶ Signes visibles de talls, magolaments, cremades
- ▶ Males condicions de salut en general

### Indicis en la salut psicològica de la víctima

Les víctimes de tràfic d'éssers humans pateixen amb freqüència alteracions psicològiques que poden, depenent dels casos, derivar en: trastorn de l'estat d'ànim, estrès agut, trastorns psicològics greus. Entre aquests, cal esmentar els trastorns d'ansietat, post-traumàtics, fòbies, atacs de pànic i depressió. Com a indicis d'aquestes alteracions o trastorns, destaquen:

- ▶ Estrès posttraumàtic o alteracions psicològiques (trauma, depressió, ansietat, trastorns de la personalitat adaptatius relacionats amb l'addicció a drogues i alcohol, amnèsics, dissociatius del somni)
- ▶ Els símptomes o manifestacions més freqüents poden ser: mal de cap, alteracions del somni, es sobrealta amb facilitat, tremolors a les mans, aparença nerviosa o preocupada, plora amb faci-

litat, dificultat per tenir les idees clares, pensa que no val molt, pèrdua d'interès en les coses, pensaments de suïcidi, cansament generalitzat, malestar a l'estómac, addicció a tòxics i alcohol

### Indicis en els supòsits de víctimes de tràfic d'éssers humans menors d'edat

En el cas de que les víctimes de tràfic d'éssers humans siguin menors d'edat —recordeu que la minoria d'edat comporta en tot cas la comissió de la conducta perseguida— aquests indicis s'han de completar amb altres circumstàncies específiques, que s'assenyalen a continuació:

- ▶ **Indicadors generals:** Acompanyament per persones que diuen ser familiars en qualsevol grau de parentiu, amb absència de documentació acreditativa o que aquesta sigui falsa. Absència d'una finalitat clara en el viatge que es diu compartit
- ▶ **Problemes emocionals:** depressió, ansietat, aïllament, fantasies excessives, conductes regressives, falta de control emocional, fòbies repetides i variades, problemes psicossomàtics o labilitat afectiva, sentiments de culpa o vergonya extrems

Il·lustració basada en imatges de Mabel Lozano  
(Projecte Noies Noves 24 Hores)





- ▶ **Problemes conductuals:** agressions, fugides, conductes delictives, consum excessiu d'alcohol i drogues, conductes auto destructives o intents de suïcidi
- ▶ **Indicadors conductuals sexuals:** coneixements, afirmacions i conductes sexuals impròpies de la seva edat (masturbació compulsiva, carícies bucogenitals, conductes sexualment seductores, agressions sexuals a altres nens més petits o iguals),
- ▶ **Problemes en el desenvolupament cognitiu:** retards en la parla, problemes d'atenció, fracàs escolar, retraïment, disminució del rendiment, retards no orgànics del creixement, accidents freqüents, psicomotricitat lenta o hiperactivitat.
- ▶ **Indicadors físics:** dificultat per caminar o asseure's, lesions, esquinçaments, malgolaments en els òrgans sexuals, irritació de l'àrea anus genital, infeccions en zones genitals i urinàries, malalties venèries, presència d'esperma, embaràs, dificultats manifestes en la defecació, enuresi o encopresi.
- ▶ A causa de la desnutrició, **problemes de salut relacionats amb el creixement:** alçada molt baixa per a la seva edat, malformació o deteriorament dental, subdesenvolupament de sistemes reproductius en adolescents.

### g) Quan i com es poden detectar aquests indicis?

Fins ara ens hem referit a qüestions més o menys objectivables, però queda el moment essencial d'intentar aplicar aquests indicis per detectar una suposada VTÉH. O en un pitjor escenari, assistir a una persona sobre la qual desconeixem si hi concorren aquests indicadors. Dit d'una manera més col·loquial: trobar-nos en fred davant d'una persona que comença a revelar-nos determinades circumstàncies que comencen a fer-nos pensar professionalment que pot ser una potencial víctima de tràfic d'éssers humans o que és una víctima de tràfic d'éssers humans.

Necessàriament, cal partir d'una qüestió que ens sembla indefugible i que no només cal invocar en assumptes com els que aquí tractem. Perquè l'assistència jurídica sigui realment efectiva, cal rebutjar les *declaracions a cegues*, és a dir, aquelles entrevistes o declaracions que es realitzen en presència policial o judicial sense que hi hagi hagut un mínim contacte entre el lletrat i la persona assistida, sense que aquesta sigui coneixedora de totes les conseqüències d'aquesta declaració ni dels interessos que amb ella es posen en joc.

Aquesta praxi, sens dubte rebutjable, presenta tants elements distorsionadors i alhora indemostrables, degut a l'absència d'un

garant de la protecció dels interessos de la persona entrevistada, que acaba convertint l'assistència lletrada en una mera fedatària del que en aquestes declaracions reservades s'hagi dit amb anterioritat i en les quals no és infreqüent l'existència d'ofertes o consells que no tenen per què repercutir a favor de la pròpia VTÉH.

Arribats a aquest punt, cal distingir dos moments absolutament diferenciats i que no s'han de confondre. En aquest moment, ens referim estrictament a l'entrevista confidencial que el lletrat o lletrada intervinent pot i ha de dur a terme amb la persona a la qual assistirà, amb independència del procediment, penal o administratiu, de que es tracti. Aquest moment no té res a veure amb l'entrevista personal que realitzaran les forces policials a fi de proveir, si escau, les mesures de protecció que corresponen a una VTÉH. És important assumir aquesta diferenciació, ja que en l'entrevista reservada que mantinguem amb la persona que assistim tindrem la possibilitat de propiciar un millor i major coneixement de les vicissituds per les quals hagi pogut passar, mentre que, en la denominada entrevista per a la possible aplicació del protocol de víctimes de tràfic d'éssers humans, la major incoherència que es planteja és que ni tan sols hi haurà, com a regla general, assistència lletrada.

La inadequada identificació de la víctima de tràfic d'éssers humans pot comportar

que, en l'exercici d'una mesura sancionadora, aquesta víctima pugui ser retornada al seu país i acabar de nou en mans de xarxes de tràfic d'éssers humans que tornin a iniciar aquest procés (*retrafficking*)

Abordarem molt succintament ambdues entrevistes, especialment la reservada, per tal d'aportar una sèrie d'orientacions resultants de l'experiència, que considerem que poden ser d'utilitat en la detecció.

#### a) Entrevista sense presència de l'autoritat o dels seus agents

L'oportunitat d'aquesta entrevista es pot presentar de la manera més diversa: amb motiu de l'assistència lletrada en algun centre de detenció o de l'assessorament en una entitat o establiment d'una administració pública o d'una simple trobada professional de qualsevol tipus.

Com a regla general, la víctima no es presentarà com a tal, i malgrat l'evidència de que ho sigui, no explicarà en un sol acte tots els fets i circumstàncies que condueixin a poder ser considerada com a víctima. La pressió que pateix aconsegueix tanta intensitat que aquesta difícilment mostrarà des de l'inici un relat de fets estructurat i coherent de les vicissituds que hagi patit o estigui patint.

Per això, cal defugir de qualsevol actitud agressiva i directa i obtenir la informació de manera perifèrica i a través de circumloquis que permetin a la persona anar facilitant les dades sense que consideri que se l'està posant en perill a ella, als seus familiars o fins i tot als propis traficants. La posterior anàlisi conjunta dels extrems coneguts permetrà determinar si aquesta reuneix indiciàriament els caràcters de persona sotmesa a tràfic.

Les condicions en les qual es realitza l'entrevista són també de gran importància per aconseguir la finalitat desitjada, sobretot quan es tracta de persones estrangeres, i més encara quan presenten rols culturals molt diferents als dels nostres propis estàndards.

No ens referirem a les condicions espacials i de confort del lloc on es realitzarà l'entrevista, ja que són comunes a qualsevol classe d'entrevista reservada; en qualsevol cas, hauria de tractar-se d'un espai amb llum i temperatura adequades, en el qual no hi hagi sorolls ni es produeixin interrupcions causades per persones alienes als participants o per trucades telefòniques.

En aquest àmbit de l'entrevista, és important apropar-se a la persona sense qüestionar res d'ella i sense prejudicis que puguin contaminar l'entrevista. D'altra banda, cal evitar qualsevol intent de burocratització de

l'entrevista, ja que els matisos són múltiples i diferenciats en funció tant de la persona com de la suposada activitat de tràfic d'éssers humans que ens ocupi.

L'entrevista amb una potencial o possible VTÉH hauria de respectar els principis o regles que s'expressen a continuació:

- ▶ **En primer lloc**, inexcusablement, l'entrevista no pot ni ha de causar dany a la persona entrevistada. Cal tenir en compte que tornar a revivre davant de terceres persones les experiències traumàtiques que han propiciat que esdevingui una víctima pot originar un procés de revictimització i contribuir no a pal·liar el dany patit, sinó a incrementar-lo.
- ▶ **En segon lloc**, s'ha de propiciar l'autorització conscient de la presumpta VTÉH per tal que cadascuna de les seves decisions sigui fundadament adoptada. És a dir, la persona ha de conèixer i ser conscient de les conseqüències de les passes que es disposa a donar i conèixer de primera mà i amb rigor aquestes conseqüències. És absolutament inadequat iniciar un procediment d'aquestes característiques considerant la persona com un instrument per als eventuals plantejaments ideològics, socials, etc., de l'operador jurídic, ja que la possible VTÉH ha de ser en tot cas el subjecte i protagonista del procediment.
- ▶ **En tercer lloc**, estretament relacionat amb l'anterior, és necessari escoltar i respectar l'avaluació de cada persona sobre la situació i riscos de seguretat. Només ella és capaç de ponderar des d'un punt de vista individual a quina situació s'exposa com a conseqüència de la decisió que adopti. La tasca de la lletrada o lletrat entrevistador haurà de limitar-se a significar i resoldre des del punt de vista jurídic les qüestions que aquesta avaluació personal posi de manifest, sense encoratjar la persona a prendre decisions que li perjudiquin.
- ▶ **En quart lloc**, també relacionat amb els principis anteriors, és important no repetir la mateixa pregunta més d'una vegada, encara que no s'estigui satisfet amb la resposta. Pot ocórrer que, a criteri de l'operador jurídic, es puguin entreveure altres condicionants però la potencial VTÉH es mostri reticent a entrar-hi en ells, o fins i tot que es pugui conèixer la resposta a priori però que la persona, per raons íntimament lligades a la seva situació, no desitgi afrontar-les. L'adquisició de confiança entre la persona entrevistada i la que entrevista no passa precisament per forçar les respostes que la primera no vol proporcionar.
- ▶ **En cinquè lloc**, cal controlar que la informació obtinguda s'usi correctament, lligada sempre a protocols d'actuació de



VTÉH, i que aquesta no serveixi a altres utilitats que, sense arribar a ser espúries, no estiguin relacionades directament amb aquest àmbit. La informació recopilada s'ha de destinar a la consideració com a VTÉH, sense que s'hagi de dispersar per a l'obtenció per via indirecta d'una altra informació que pugui ser d'interès però tangencial a aquests efectes.

- ▶ **En sisè lloc**, i això és especialment exigible en el cas de persones estrangeres, cal tenir en compte els condicionants socioculturals del seu país d'origen o anterior residència. Així, és bastant infreqüent que, en el cas de les dones, aquestes expliquin als homes el seu relat, bàsicament per dues raons: una primera, per l'escassa confiança que es suscita entre sexes quan no intervé el coneixement personal, i una segona, pel paper predominant que manté l'home enfront de la dona en la majoria de les cultures, que es veu acrescut per ser el masculí el gènere majoritari a les xarxes de tràfic d'éssers humans. Això no és obstacle perquè pugui establir-se un adequat canal de comunicació assumint aquesta consciència de rols.

També cal tenir en compte la circumstància que la persona parli un idioma diferent al nostre, en quin cas seria necessària la intervenció d'una persona intèrpret. En aquest punt, cal subratllar que no tota persona es-

trangera parla francès o anglès, sinó que és habitual, per exemple, que persones procedents de l'Àfrica subsahariana parlin idiomes materns per als quals sigui difícil trobar un mecanisme de traducció (cas del djoula, bàmbara, krio, etc.); el mateix pot dir-se de les persones procedents d'Àsia i de l'est d'Europa (mandarí, cantonès, farsi, etc.)

Com ja hem dit, la presència de l'intèrpret suposa un element distorsionador, evidentment, però inevitable en moltes ocasions. Distorsionador perquè garbella les respostes de la persona i perquè afegeix una presència que pot fer que la persona subjecte de l'entrevista es retregui encara més. No obstant, com a excepció, també cal considerar que de vegades es produeix precisament l'efecte contrari, en el sentit que la proximitat d'algú que parli el mateix idioma faciliti la narració del relat que es pugui fer.

Una pràctica que afortunadament està en extinció és la utilització com a intèrpret d'algú proper a la persona interessada o fins i tot companya en alguna de les fases ja esmentades. En qualsevol cas, s'ha de rebutjar aquesta pràctica, perquè genera un risc real de que aquesta persona intèrpret pugui estar relacionada amb el propi procés de tràfic de la persona entrevistada. Tanmateix, cal evitar que en l'entrevista puguin reproduir-se els rols socioculturals als quals abans fèiem referència, especialment en el cas de ser una

dona o una menor la persona entrevistada. També cal rebutjar la tendència a que l'interpret sigui qui dirigeix l'entrevista, la qual cosa succeeix amb relativa freqüència quan ha participat anteriorment en entrevistes similars.

És recomanable reunir o aportar els informes mèdics o psicològics que puguin evidenciar el maltractament físic o psíquic al que ha estat sotmesa la persona entrevistada, així com la seva situació, sense perjudici d'aquells que es puguin sol·licitar en el marc del procediment administratiu o judicial als quals farem referència més endavant. Aquests informes poden ser de caràcter públic o privat, si bé prevalen els primers. Amb l'obtenció i presentació d'aquests informes podrà acreditar-se la presència d'algun dels indicis assenyalats anteriorment, la qual cosa constituirà un element de pes per a la incoació i desenvolupament del posterior procediment.

En qualsevol cas, el suggeriment ha de ser que, davant del desconeixement, s'acudeixi a una entitat especialitzada en la qual podran facilitar informació sobre qualsevol dels extrems als quals hem fet referència en aquest apartat.

En el cas que es detectessin els indicis mencionats amb anterioritat, la situació ha de ser comunicada al Cos Nacional de Policia, a fi de que aquest iniciï els tràmits pertinents.

## b) Entrevista davant de l'autoritat o dels seus agents

La detecció d'una víctima de tràfic d'éssers humans no es situa exclusivament en l'actuació prèvia o reservada d'una entitat sense ànim de lucre o d'una entrevista en un despatx. La majoria de les ocasions és producte de l'activitat policial, bàsicament concentrada en centres de detenció (comissaries i centres d'internament d'estrangers), com a conseqüència del major lapse de temps del qual es disposa per poder aprofundir en la història de vida de persones.

La investigació del tràfic d'éssers humans correspon a la UCRIF (Unitat Central de Xarxes d'Immigració i Falsedats Documentals), que jeràrquicament depèn de la Comissaria General d'Estrangeria i Fronteres del Ministeri de l'Interior, de la qual precisament depenen també els centres d'internament d'estrangers.

L'entrevista amb els membres de la policia té per objecte, com en el cas de l'entrevista prèvia, a contrastar l'existència d'aquests indicadors i a determinar, si escau, la presència d'una víctima de tràfic d'éssers humans. No obstant això, àdhuc sent legítims i raonables, els interessos de la investigació solen discórrer per camins no sempre convergents amb l'estricta protecció de la persona interessada, ja que l'interès policial essencial és posar a

disposició judicial aquelles persones que es dediquen al tràfic d'éssers humans, garantint subsidiàriament la protecció de la víctima.

La tasca que realitza la policia en aquest aspecte és encomiable, i es percep una cada vegada major implicació en tots els nivells contra el comerç d'éssers humans. En relació amb aquest aspecte, és d'aplaudir l'observació de les qüestions de gènere a l'hora de dur a terme l'entrevista, el major coneixement que van aportant en aquestes entrevistes i la major empatia amb la protecció de la víctima que generen.

Ara bé, cal seguir incrementant la seguretat jurídica, per la qual cosa resulta imprescindible que en aquesta entrevista es trobi present un lletrat o lletrada que garanteixi les cauteles jurídiques a la persona entrevistada i permeti l'aportació d'elements que contribueixin a visualitzar si escau una víctima de tràfic d'éssers humans. La presència i assistència lletrada hauria d'estar prevista amb rang legal, cosa que en l'actualitat no succeeix.

Aquesta intervenció cobra encara més sentit a la llum del que disposa la norma — qüestió a la que ens referirem més endavant amb més extensió— quan fixa que la condició de víctima de tràfic d'éssers humans podrà concedir-se en atenció *a la seva col·laboració en la investigació del delictes o en atenció a la seva situació personal*. És a dir, no és neces-

sari que es produeixi aquesta col·laboració en la investigació de les circumstàncies del delictes, sinó que n'hi ha prou que la situació personal de la víctima requereixi la concessió d'aquest estatut, la qual cosa d'alguna manera suposa en principi una posició contrària als legítims interessos policials. Això fa que siguin mínims els casos en els quals es concedeix a la víctima aquest estatut per la seva situació personal, essent més ampli les concessions per raó de la col·laboració amb les autoritats policials i judicials.

Al costat d'aquesta exigència, també sembla raonable seguir demandant una major formació per a les forces i cossos de seguretat de l'Estat, que, a més, tingui el caràcter de generalitzada, és a dir, que no sigui només per als membres de les unitats específicament encarregades de la lluita contra aquests crims, sinó també per a totes les altres, degut a les fortes imbricacions existents entre el tràfic d'éssers humans i altres activitats delictives. D'aquesta manera, podrien resoldre's situacions que aparentment no estan relacionades amb el tràfic d'éssers humans, però que es nodreixen d'aquesta activitat.

La superació d'aquesta entrevista, d'acord amb els criteris continguts en la Instrucció 4/2011, de la Comissaria General d'Estrangeria i Fronteres, comportarà la posada en marxa de les diferents mesures de protecció, generals i específiques, que preveuen tant la

Llei d'enjudiciament criminal com, en el cas que es tracti d'una persona estrangera, la Llei

orgànica 4/2000, d'11 de gener, i els seus instruments de desenvolupament.



Il·lustració basada en imatges  
de Mabel Lozano  
(Projecte Noies Noves 24 Hores)

## 4 Intervenció jurídica en procediments relacionats amb el tràfic d'éssers humans

Fins al moment ens hem referit a la intervenció en temes de tràfic d'éssers humans des dels seus paràmetres més inicials, sense delimitar cap tipus de situació i enfocant el tema des de l'exclusiva òptica de la víctima.

A partir d'ara, en el marc dels procediments existents, bàsicament en l'ordre penal i en la normativa d'estrangeria, anirem fixant les diferents situacions amb les quals ens podem trobar des d'una perspectiva jurídica. És important insistir en que l'objectiu d'aquesta guia és la protecció de la víctima des d'una perspectiva jurídica i no la protecció o defensa d'altres interessos, que per molt legítima que sigui, no hi té cabuda. És a dir, l'objectiu d'aquest treball no és aconseguir un manual per a la defensa jurídica de les persones que puguin ser considerades autores d'aquestes infraccions, sinó que l'objectiu és exposar els mecanismes de protecció amb els quals hi pugui comptar la potencial víctima de tràfic d'éssers humans.

### A) AMB MOTIU D'UNA INFRACCIÓ D'ESTRANGERIA

És potser l'àmbit en el qual amb més freqüència pot sorgir la necessitat d'assessorament jurídic en matèria de tràfic d'éssers humans. Les xifres esmentades a l'inici d'aquesta guia fan palès que la majoria de les víctimes són persones estrangeres i que, precisament, alguns dels indicis que permeten la detecció i identificació de la víctima de tràfic d'éssers humans estan vinculats a la infracció en matèria d'estrangeria, amb independència de que finalment aquesta situació pugui desdoblejar-se en el seu vessant administratiu i penal.



La reforma de la Llei orgànica 4/2000, d'11 de gener, per la Llei orgànica 2/2009, d'11 de desembre, va introduir, entre d'altres, l'article 59 bis<sup>6</sup>, que amb la rúbrica de *Víctimes de la tràfic d'éssers humans s*, estableix:

1. Les autoritats competents han d'adoptar les mesures necessàries per identificar les víctimes del tràfic de persones de conformitat amb el que preveu l'article 10 del Conveni del Consell d'Europa sobre la lluita contra el tràfic d'éssers humans, de 16 de maig de 2005.
2. Els òrgans administratius competents, quan considerin que existeixen motius raonables per creure que una persona estrangera en situació irregular ha estat víctima de tràfic d'éssers humans, han d'informar la persona interessada sobre les previsions d'aquest article i han d'eleva a l'autoritat competent per a la seva resolució l'oportuna proposta sobre la concessió d'un període de restabliment i reflexió, d'acord amb el procediment previst per reglament.

El període de restabliment i reflexió té una durada, almenys, de trenta dies, i ha de ser suficient perquè la víctima pugui decidir si vol cooperar amb les autoritats en la investiga-

ció del delictes i, si s'escau, en el procediment penal. Tant durant la fase d'identificació de les víctimes, com durant el període de restabliment i reflexió, no s'ha d'incoar un expedient sancionador per infracció de l'article 53.1.a i s'ha de suspendre l'expedient administratiu sancionador que se li hagi incoat o, si s'escau, l'execució de l'expulsió o devolució eventualment acordades. Així mateix, durant el període de restabliment i reflexió, se li autoritza l'estada temporal i les administracions competents han de vetllar per la subsistència i, si és necessari, la seguretat i protecció de la víctima i dels seus fills menors d'edat o amb discapacitat, que es trobin a Espanya en el moment de la identificació, als quals es fan extensives les previsions de l'apartat 4 d'aquest article en relació amb el retorn assistit o l'autorització de residència, i si s'escau treball, si són més grans de 16 anys, per circumstàncies excepcionals. Finalitzat el període de reflexió les administracions públiques competents han de realitzar una avaluació de la situació personal de la víctima a l'efecte de determinar una possible ampliació d'aquest període. Amb caràcter extraordinari l'Administració pública competent ha de vetllar per la seguretat i protecció de les altres persones, que es trobin a Espanya, amb les quals la víctima tingui vincles familiars o de qualsevol altra naturalesa, quan s'acrediti que la situació de desprotecció en què quedarien davant dels presumptes traficants constitu-

<sup>6</sup> També reformat per les Lleis orgàniques 10/2011, de 27 de juliol, i 8/2015, de 22 de juliol

eix un obstacle insuperable perquè la víctima accedeixi a cooperar.

3. El període de restabliment i reflexió es pot denegar o ser revocat per motius d'ordre públic o quan es tingui coneixement que la condició de víctima s'ha invocat de manera indeguda. La denegació o revocació han d'estar motivades i poden ser objecte de recurs segons el que Generalitat de Catalunya Departament de Justícia 47 estableix la Llei 30/1992, de 26 de novembre, de règim jurídic de les administracions públiques i del procediment administratiu comú.
4. L'autoritat competent pot declarar la víctima exempta de responsabilitat administrativa i li pot facilitar, a la seva elecció, el retorn assistit al seu país de procedència o l'autorització de residència i treball per circumstàncies excepcionals quan ho consideri necessari a causa de la seva cooperació per als fins d'investigació o de les accions penals, o en atenció a la seva situació personal, i facilitats per a la seva integració social, d'acord amb el que estableix la present Llei. Així mateix, mentre es resolgui el procediment d'autorització de residència i treball per circumstàncies excepcionals, se li pot facilitar una autorització provisional de residència i treball en els

termes que es determinin per reglament.

En la tramitació de les autoritzacions esmentades en el paràgraf anterior es pot eximir de l'aportació dels documents l'obtenció dels quals suposi un risc per a la víctima.

5. Les previsions del present article són igualment aplicables a persones estrangeres menors d'edat, i s'ha de tenir en compte l'edat i maduresa d'aquestes i, en tot cas, la prevalença de l'interès superior del menor.
6. S'han de desplegar per reglament les condicions de col·laboració de les organitzacions no governamentals sense ànim de lucre que tinguin per objecte l'acollida i protecció de les víctimes del tràfic d'éssers humans.

Sobre aquest article es poden fer moltes disquisicions de caràcter teòric i acadèmic, però en la part que ens interessa, convé destacar una sèrie d'extrems:

En primer lloc, degut a la indeterminació del concepte establert en l'apartat 2, "òrgans administratius competents", seria possible que la pròpia Oficina d'estrangeria, la Subdelegació del govern o la Delegació del govern poguessin dur a terme les accions previstes

en aquest apartat (encara que en la pràctica les porta a terme el cos nacional de Policia).

En segon lloc, són aquests òrgans administratius competents els que duren a terme la informació sobre el contingut de l'estatut de la víctima de tràfic d'éssers humans, eludint-se expressament qualsevol forma de participació d'altres persones físiques o jurídiques, a fi de poder transmetre aquesta informació d'una manera eficaç.

En tercer lloc, d'acord amb la normativa internacional, s'estableix el denominat *període de restabliment i reflexió* al que ens referirem en un apartat exclusiu, per la seva importància i per la seva configuració en el sistema espanyol.

En quart lloc, la Llei orgànica, en els supòsits de persones en situació administrativa irregular a Espanya, preveu tres supòsits que paga la pena contemplar:

- ▶ Durant el període d'identificació i de restabliment i reflexió, no se li podrà incoar a la víctima un expedient sancionador per la causa prevista en l'article 53.1.a) de la pròpia Llei orgànica, és a dir, trobar-se a Espanya en situació irregular.
- ▶ Si s'incoés aquest expedient, aquest quedarà en suspens fins que s'acordi

el que sigui procedent en relació amb aquests períodes.

- ▶ Finalment, si l'expedient estigués ja resolt, la seva execució també quedarà en suspens fins que es resolgui el que procedeixi amb relació a la identificació i concessió del període de restabliment i reflexió.

En cinquè lloc, tot i que amb una tècnica legislativa deficient, s'estableix que la víctima de tràfic d'éssers humans *podrà* (destaquem el temps del verb) quedar exempta de responsabilitat administrativa si es trobés en situació irregular a Espanya. És tracta d'un defecte de tècnica legislativa i d'un criticable signe de voluntat política, ja que resulta mesquí que a la persona ja considerada víctima, almenys a efectes dialèctics, se li pugui denegar aquesta exempció de responsabilitat.

Aquesta exempció de responsabilitat al seu torn propiciarà que a la víctima se li pugui oferir la tornada al seu país d'origen o bé que se li concedeixi una autorització de residència i treball a Espanya en atenció a dos elements que són claus en la consideració com a víctima de tràfic d'éssers humans: la col·laboració amb la investigació i en les accions penals, d'un costat, i la situació personal de la víctima, d'un altre.



Finalment, i per això caldrà referir-se necessàriament al Reglament d'estrangeria, es pot comprovar que la Llei orgànica en aquest article difereix en elements essencials amb relació al seu desenvolupament reglamentari.

### A.1 Període de restabliment i de reflexió

El període de restabliment i de reflexió —que habitualment sol simplificar-se com a *període de reflexió*— és una de les pedres angulars en el procediment de protecció de la víctima de tràfic d'éssers humans. No obstant això, en la pràctica es produeixen determinades distorsions que han de ser exposades i comentades en aquesta guia.

En primer lloc, cal centrar-se en la pròpia expressió legal: *restabliment i reflexió*. El restabliment, com assenjala la Reial Acadèmia de la Llengua, suposa la recuperació psíquica i física de la persona. Cal destacar que l'expressió “restabliment” és prèvia a la “reflexió”, perquè precisament no pot haver-hi una correcta reflexió quan la situació psicofísica de la persona és inadequada com a conseqüència de les condicions i circumstàncies que ha superat fins a aquest moment. És a dir, el més important és procedir a la recuperació de la persona abans de sol·licitar-li un pronunciament exprés sobre la decisió que va a adoptar.

El període de restabliment i de reflexió té una durada d'almenys noranta dies. Aquesta recent reforma de la LOEX possibilita dur a terme un treball més profund, que permeti a la víctima restablir-se física i anímicament i poder analitzar i comprendre la seva situació per adoptar la decisió que més convingui als seus interessos.

En hem de preguntar on haurà de dur-se a terme aquest restabliment i posterior reflexió, i fins i tot en quines condicions. La LOEX no diu res sobre aquest tema, però davant l'absència de dispositius residencials i de protecció de caràcter públic que reuneixin les característiques idònies, haurà d'efectuar-se en alguns dels establiments que les entitats no governamentals especialitzades en aquest àmbit posseeixen. Segons el nostre criteri, aquesta ubicació en establiments d'entitats especialitzades ha de ser fins i tot preferible especialment encara que es tracti de menors d'edat que es vegin embolicats en alguns dels tipus de tràfic d'éssers humans que esmentàvem al començament, sense que hagin de quedar residencialitzats en dispositius genèrics de protecció del menor.

Tot i que ara ens referirem a l'atenció que ha de rebre's en aquests dispositius d'acolliment, creiem que cal fer una mínima referència a les característiques que han de tenir. L'experiència demostra —especialment en els supòsits de tràfic d'éssers humans

amb finalitats d'exploració sexual— que el traficant no deixarà escapar la seva presa, especialment per dues raons: una primera, per la inversió que ha dut a terme i per les possibilitats de negoci que hi veu; una segona, basada en la seva pròpia seguretat, en el sentit que és conscient que mentre la víctima estigui allunyada d'ell, el risc que pugui ser objecte d'una actuació policial s'incrementen de manera notable.

La pràctica fa palès que quan el traficant coneix el lloc en el qual es restableix la víctima, intentarà fer ús dels vincles que manté amb ella, sigui de manera directa o indirecta.

De manera directa, intentant fer-se passar per un familiar, un amic, etc., compareixent en el lloc on estigui acollida la víctima mitjançant subterfugis, en fi, de qualsevol forma que li permeti restablir el contacte amb la víctima. Aquesta situació requereix que des del dispositiu d'acolliment, sense solució de continuïtat, s'avisï a les forces i cossos de seguretat de l'Estat, perquè verifiquin les intencions i qualitat de la persona que vol contactar amb la persona protegida.

De manera indirecta, pressionant els familiars o propparents de la víctima, especialment al país d'origen, amenaçant-los amb riscos sobre la vida o la integritat física d'alguns d'ells, o l'execució del deute que es diu que s'ha generat, o la realització d'actes co-

ercitius sobre béns o drets. En aquests supòsits, tan bon punt es tingui coneixement d'aquests fets, es recomana contactar amb les forces i cossos de seguretat, especialment amb l'equip policial que hagi iniciat els tràmits, perquè, a través de la Conselleria d'Interior amb què hi compten les ambaixades espanyoles, pugui articular-se algun tipus de protecció amb la policia del país de la víctima, a fi d'oferir protecció als familiars o propparents.

Per això, els centres d'acolliment han de comptar amb unes mesures de seguretat raonables que dificultin al màxim les possibilitats de contacte amb el món exterior, per preservar la seguretat de la persona acollida i impedir que pugui restablir-se la connexió amb el/ els traficants.

Al seu torn, aquest aïllament de l'exterior permetrà desenvolupar un millor treball integral per a la recuperació de la víctima, sense interferències alienes que ho dificultin, sobretot quan es tracta de restablir a la persona perquè prengui una decisió de transcendental importància per a la seva vida futura.

Superada la fase de restabliment, hem de preguntar-nos quina finalitat té la reflexió. Segons la LOEX, la reflexió pretén que *la víctima pugui decidir si desitja cooperar amb les autoritats en la investigació del delictes i, si escau, en el procediment penal*. Cooperar amb

les autoritats en la investigació del delictes no vol dir, contràriament al que en moltes ocasions es pressuposa, donar noms i cognoms o referències concretes i precises sobre persones i llocs. De vegades, la víctima ignora —o es troba en un estat tan lamentable que no és capaç de determinar-los— els noms de les persones que han estat comerciant amb ella i explotant-la i és incapaç de subministrar amb la concreció desitjable elements que permetin identificar amb exactitud qui o on l'han estat tractant com si fos un objecte.

En la nostra opinió, la decisió de cooperar amb les autoritats ha d'implicar, d'una banda, l'expressió d'un relat coherent i veraç, tot i que estigui desproveït de coordenades exactes, i d'altra banda, la predisposició a facilitar dades i fets que puguin coadjuvar en la investigació i el posterior procediment penal que s'incoï, si escau. Precisament, aquesta expressió *si escau*, reafirma el que estem dient, ja que, per exemple, en el supòsit de la indeterminació dels subjectes actius del delictes, aquest procediment tindrà un escàs recorregut, si és que arriba a iniciar-se.

El procediment per a la concessió del període de restabliment i de reflexió s'inicia amb la proposta que la unitat policial competent, prèvia conformitat de la víctima, elevarà en un termini no superior a les quaranta-vuit hores des de l'entrevista d'identificació, a la Delegació o Subdelegació del Govern de la

província on aquesta s'hagués efectuat. Si la proposta és favorable, inclourà la durada del període de restabliment i de reflexió (article 142.1 REX). Que la proposta elevada sigui favorable ens permet deduir que aquesta pot ser no favorable i també sigui elevada, la qual cosa aconsella, una vegada més, la necessitat de comptar amb una assistència jurídica especialitzada, que permetria assessorar a la potencial víctima en cas de discrepància amb el contingut de la proposta.

El contingut de la proposta haurà d'incloure l'expedient complet de la potencial víctima, l'informe policial sobre la seva situació administrativa i personal, així com d'altres que constin en el procediment i, especialment, els d'organitzacions especialitzades en atenció a víctimes de tràfic d'éssers humans que s'hagin aportat (article 142.1 REX). En relació amb el contingut de la proposta cal fer alguna sèrie de consideracions, de les quals en destaquem, en primer lloc, que és l'informe policial el que assenyalarà no només la situació administrativa sinó també la situació personal de la potencial víctima, que únicament podrà anar referida a les seves circumstàncies personals, però no a la seva situació subjectiva, ja que aquesta no és una tasca de les unitats policials competents. Així per exemple, entenem que l'informe no pot fer referència a la situació psicològica de la víctima tret que s'hagi ordenat un estudi psicològic en el transcurs de les investigacions

per personal capacitat per fer-ho. Per això, pren una major rellevància l'aportació dels informes procedents d'organitzacions especialitzades, que sí compten amb aquests serveis i que precisaran amb major concreció els elements subjectius que siguin d'interès per recolzar el contingut de la proposta. Per aquest motiu ens sembla imprescindible, cas que no s'hagi fet, contactar prèviament amb aquestes organitzacions, degut a l'absència d'assistència jurídica amb caràcter exprés, com ja hem esmentat.

Una vegada elevada la proposta, la Delegació o Subdelegació del Govern competent, en el termini màxim de cinc dies resoldrà sobre la concessió del període de restabliment i reflexió i la seva durada. Si no s'hagués resolt en aquest període, el silenci tindrà caràcter positiu, i s'entendrà concedida per la durada indicada a la proposta. Si la víctima es trobés en un Centre d'Internament d'Estrangers, aquest termini es redueix a vint-i-quatre hores. Aquests terminis es comencen a comptar a partir de la data de recepció de la proposta a la Delegació o Subdelegació del Govern corresponent (art. 141.3 REX). En qualsevol cas, cal aplaudir la celeritat amb la qual, en la pràctica, les autoritats policials i governatives duen a terme tant l'elevació de la proposta com la seva aprovació, cas que sigui favorable.

Finalment, la resolució comportarà l'autorització de l'estada en el territori nacional (article 141.6 REX), la qual cosa comportarà que la persona sigui posada immediatament en llibertat si aquesta estigués en un centre de detenció.

## A.2 Exempció de la responsabilitat

---

Una vegada que s'hagi produït la identificació de la víctima i s'hagi fet ús del període de restabliment i de reflexió, l'autoritat —en aquest cas policial o judicial— podrà proposar al delegat o subdelegat del Govern competent que acordi l'exempció de responsabilitat de la víctima per la infracció tipificada a l'article 53.1.a) LOEX (estada irregular), degut a la seva col·laboració en el curs de la investigació del delictes o del procediment penal incoat si escau.

Tanmateix, la mateixa autoritat governativa podrà acordar d'ofici aquesta exempció de responsabilitat atenent a la situació personal de la víctima. Per això hem d'insistir en la necessitat d'aportar informes especialitzats sobre la situació de la víctima, que seran més amplis i abastaran més extrems que els que les autoritats investigadores adjunten a la proposta que eleven, ja que, com hem indicat en aquesta guia, no s'han d'addicionar les dues circumstàncies (col·laboració i situació

personal), sinó que són figures diferenciades i cadascuna amb entitat pròpia.

Cas que s'acordi l'exempció de responsabilitat, s'aixecarà la suspensió del procediment sancionador o de la seva execució (article 143.2).

### **A.3 Autorització de residència i de treball**

Una vegada eximida de responsabilitat administrativa, la víctima podrà sol·licitar l'autorització de residència i de treball per circumstàncies excepcionals sobre la base de les dues circumstàncies que ja hem esmentat: la seva col·laboració amb les autoritats policials i judicials i la seva situació personal.

La fixació del motiu concret és important, ja que determina la competència de l'òrgan administratiu encarregat de la seva concessió. Així, cas que s'invoqui com a motiu la col·laboració amb les autoritats per a la persecució del delictes, la competència correspon a la Secretaria d'Estat de Seguretat del Ministeri de l'Interior, mentre que cas que s'invoqui com a motiu la situació personal de la víctima, la competència correspon a la Secretaria General d'Immigració i Emigració del Ministeri d'Ocupació i Seguretat Social (article 144.1 REX)

Si concorreguessin ambdues circumstàncies, la víctima ha de ser informada que pot iniciar simultàniament *ambdós procediments* de sol·licitud d'autorització de residència i de treball davant dels esmentats òrgans administratius (art. 144.2 REX).

Si la remissió de la sol·licitud comporta l'informe favorable per a la seva concessió emès per la Delegació o Subdelegació del Govern competent (art. 144.3 REX), al seu torn se li concedirà una autorització provisional de residència i de treball fins a la tramitació i concessió definitiva per part de la Secretaria d'Estat de Seguretat o de la Secretaria General d'Immigració i Emigració, o per part d'ambdues (art. 144.4). A efectes dialèctics, no es pot descartar que, en el supòsit de concurrència de procediments, es puguin produir resolucions diverses, en quin cas, en la nostra opinió, prevaldria aquella que concedeixi les autoritzacions sol·licitades.

Per a obtenir l'autorització provisional no serà necessari formular una nova sol·licitud i tindrà una durada d'un any, essent renovable. L'autorització de treball habilitarà per treballar per compte propi i aliè, en qualsevol ocupació, sector d'activitat i àmbit territorial. L'obtenció posterior de la targeta d'identitat d'estranger haurà d'efectuar-se en el termini d'un mes. Aquesta targeta no farà cap esment al seu caràcter provisional ni a la condi-

ció de víctima de tràfic d'éssers humans del seu titular (art. 144.4 REX).

Una vegada que s'aprovi l'autorització definitiva de residència i de treball pels titulars de la Secretaria d'Estat de Seguretat o per la Secretaria General d'Immigració i Emigració o per ambdós, aquesta tindrà una durada de cinc anys i, al igual que la provisional, habilitarà per treballar per compte propi i aliè, en qualsevol ocupació, sector d'activitat i àmbit territorial, sense que faci cap esment a la condició de víctima, a fi de no estigmatitzar-la administrativament (art. 144.5).

Podem observar que no es concedeix una autorització de llarga durada, sinó que es fixa un període de cinc anys. Això no impedeix que, transcorreguts aquests cinc anys, l'interessat pugui sol·licitar aquesta autorització de llarga durada, computant els períodes de residència a partir de l'autorització provisional, la qual cosa és evidentment recomanable.

Si l'autorització definitiva fos rebutjada, l'autorització provisional perdrà la seva vigència sense necessitat de pronunciament exprés; els períodes durant els qual l'interessat l'hagués gaudit no poden ser al·legats per obtenir una autorització de residència de llarga durada (art. 144.6).

Les previsions relatives a l'autorització provisional i definitiva de residència s'estendran als fills menors d'edat o amb discapacitat que es trobin a Espanya, que quedaran autoritzats per treballar si fossin majors de setze anys. Es troba a faltar una previsió sobre els familiars més propers (fills o progenitors) no residents a Espanya en els supòsits en què fos necessària la seva protecció. Per això suggerim que es comuniquin aquests extrems a l'Administració Pública sense solució de continuïtat, per tal de sol·licitar el corresponent visat per al seu trasllat a Espanya, si escau.

#### **A.4 Tornada assistida al país de procedència**

---

La víctima de tràfic podrà sol·licitar la tornada al seu país de procedència en qualsevol moment des que sigui identificada com a tal. La sol·licitud serà resolta per la Secretaria General d'Immigració i Emigració, que avaluarà els riscos i les circumstàncies en les quals hagi de dur-se a terme la tornada.

Des d'un punt de vista pràctic, la tornada de la víctima suposa privar d'elements probatoris d'interès tant a la investigació com, especialment, al procediment penal, encara que s'hagi preconstituït la prova, la qual cosa constitueix un llast, especialment de cara a un procediment d'índole penal.

En qualsevol cas, aquesta és una possibilitat que cal gestionar amb prudència, ja que pot perdre's el fil conductor de protecció de la víctima, situant-la en l'àmbit d'un possible re-tràfic.

### **A.5 Persones estrangeres menors d'edat que són víctimes de tràfic**

En el supòsit de detecció d'una víctima de tràfic que sigui menor d'edat s'haurà de reconduir-la als circuits habituals de protecció de menors. En la pràctica, excepte supòsits molt evidents, la detecció de víctimes menors d'edat comporta una doble identificació: d'una banda, la identificació com a menor, a través dels mecanismes de determinació de l'edat, que plantegen moltes dificultats; d'altra banda, la detecció com a víctima de tràfic d'éssers humans.

Pel que fa a la determinació de l'edat, convé destacar el Conveni del Consell d'Europa sobre la lluita contra el tràfic d'éssers humans (Varsòvia. 16 de maig de 2005), que en l'article 10 estableix: *«Cas que no existeixi seguretat sobre l'edat de la víctima i quan existeixin raons per creure que es tracta d'un nen, tindrà aquesta consideració i se li concediran mesures de protecció específiques a l'espera que es pugui comprovar la seva edat».*



Cal recordar que el tràfic de menors no requereix de cap mitjà (l'engany, la coacció o l'abús de poder o d'una situació de vulnerabilitat), sinó només un acte (trasllat, venda, recepció, entre d'altres) realitzat amb el propòsit de sotmetre'ls a explotació.

La persona menor d'edat objecte de tràfic pot ser traslladada o trobar-se a Espanya, sola o acompanyada per qui diu que és un familiar responsable de la seva cura. En el primer supòsit, no ha d'haver-hi especials dificultats, més enllà de les que ja hem vist en aquestes pàgines, per a la seva identificació i la seva protecció. Ara bé, sí sorgeixen altres dificultats quan una persona major d'edat es presenta com a garant familiar del menor, indicant que és algun dels seus progenitors o al·ludint a un altre tipus de relació familiar (germans, oncles, etc.).

En aquest segon supòsit és essencial determinar l'existència d'aquesta relació familiar mitjançant la realització d'alguna prova de caràcter científic (prova d'ADN), descartant en principi la simple manifestació de les persones concernides i els eventuals documents que puguin portar. En aquest sentit, és essencial la participació del Ministeri Fiscal, que ha d'ordenar la pràctica d'aquestes diligències.

Atès que aquesta és una realitat constatable, com ja va posar de manifest el Defensor del Poble en l'informe sobre tràfic d'és-

sers humans<sup>7</sup>, cal estar alerta quan s'invoca aquest tipus de relació familiar, per evitar que aquesta aparent filiació disfressi i ocultï una relació entre el traficant i la víctima.

La protecció de la VTÉH menor d'edat comporta altres dificultats que estan fora de l'àmbit d'aquesta guia i que estan vinculades, d'un costat, a la pròpia determinació de l'edat del presumpte menor, que genera una controvèrsia que encara no ha estat resolta fidedignament amb mètodes científics; d'un altre costat, a les particularitats de la persona menor d'edat, la qual cosa requereix unes especificitats que han de transcendir més enllà de la consideració de VTÉH.

En relació amb això, es fonamental seguir millorant els mecanismes de determinació de l'edat, ja que si aquests fallen<sup>8</sup>, difícilment podran aplicar-se les mesures protectores i recuperadores que exigeix la seva situació. D'altra banda, també sembla important abordar la situació de la persona menor VTÉH des de la seva pròpia consideració com a menor, la qual cosa requereix l'exigència d'un plus en el seu tracte, que vagi més enllà dels mecanismes habituals administratius de protecció.

7 El tràfic d'éssers humans d'éssers humans a Espanya: víctimes invisibles

8 Menors o adults? Procediments per a la determinació de l'edat. Defensor del Poble. 2012



## A.6 Tràfic d'éssers humans i protecció internacional

Es troben en necessitat de protecció internacional les persones:

- ▶ que han fugit dels seus països d'origen que han estat perseguides o que temen ser perseguides per la seva raça, nacionalitat, religió, opinions polítiques o per pertànyer a un grup social determinat<sup>9</sup>
- ▶ que fugen d'una guerra o un conflicte on corren el risc de sofrir tortures, tractes inhumans o degradants
- ▶ que no compten amb les protecció de les seves autoritats, que no volen o poden protegir-les

Aquestes persones no poden retornar al seu país d'origen en condicions de seguretat i, per tant, requereixen de protecció internacional. En l'àmbit de la Unió Europea, la protecció internacional està conformada per la condició de refugiat<sup>10</sup> (asil) i la protecció sub-

sidiària<sup>11</sup>. La Convenció de Ginebra sobre l'Estatut dels Refugiats de 1951, encara que no ho reculli expressament, reconeix la persecució per motius de gènere i, per tant, inclou la persecució que poden patir algunes víctimes de tràfic o en risc de ser-ho<sup>12</sup>. Per això, és possible formular una sol·licitud de protecció internacional quan la víctima de tràfic o en risc de ser-ho reuneixi els requisits que exigeix la Convenció de 1951.

Les mesures de protecció que en la pràctica s'apliquen a les víctimes de tràfic sovint es limiten a l'assistència a curt termini i al suport que se'ls ofereix dins del sistema de justícia a les víctimes dels delictes. Aquestes mesures resulten insuficients per a les víctimes de tràfic que tenen temor a ser perseguides o a ser objecte d'altres violacions greus dels drets humans i que no poden tornar al seu país d'origen. Aquestes persones requereixen de protecció internacional de conformitat amb la Convenció de 1951, el Dret Internacional dels Drets Humans així com la legislació eu-

9 En aquest motiu s'inclourien, per exemple, les sol·licituds presentades per dones, nens i nenes o les persones pertanyents al col·lectiu LGTBI.

10 Veure l'article 1A.2 de la Convenció de Ginebra sobre l'Estatut dels Refugiats de 1951.

11 En el mateix sentit, veure la Llei 12/2009, de 30 d'octubre, reguladora del dret d'asil i de la protecció subsidiària, que trasllada el paquet de directives europees sobre asil

12 Veure les directrius sobre l'aplicació de l'article 1A (2) de la Convenció de 1951 o del Protocol de 1967 sobre l'Estatut dels Refugiats en relació amb les víctimes de tràfic i les persones que estan en risc de ser-ho, 2006. Disponible a <http://www.acnur.org/biblioteca/pdf/4120.pdf>

ropea<sup>13</sup> i nacional<sup>14</sup>. Això implica de manera particular la protecció contra la devolució a través de la concessió de l'asil o de l'estatut de protecció subsidiària.

Per tant, és necessària tant la correcta identificació d'aquelles víctimes de tràfic que no poden retornar als seus països d'origen en condicions de seguretat com la seva derivació al procediment de protecció internacional<sup>15</sup>. Per això, cal analitzar les circumstàncies de la víctima de tràfic per destriar si, al seu torn, pot ser mereixedora de protecció internacional a la vista de la situació del seu país d'origen o procedència. Per avaluar si una víctima de tràfic pot trobar-se en situació de necessi-

tat de protecció internacional s'ha d'analitzar el risc que podria patir si fos retornada al seu país d'origen. Per exemple, i sense ànim de ser taxatius: existeix el risc de que la persona torni a ser objecte de tràfic (retràfic); o que aquesta o la seva família pateixin represàlies per part de la xarxa per haver escapat, per no haver saldat el seu deute o per haver denunciat col·laborant en un procediment penal; o que la persona sigui objecte d'una greu estigmatització o ostracisme pel fet d'haver estat víctima de tràfic, etc. També és important tenir en compte les violacions de drets humans que hagi patit la víctima, ja que poden ser indicis d'un risc futur cas de tornada, i el grau de protecció efectiva que el país d'origen pot oferir a la víctima en cas de ser retornada.

13 En aquest sentit, veure l'article 11.6 la Directiva 2011/36/UE del Parlament europeu i del Consell, de 5 d'abril de 2011 relativa a la prevenció i lluita contra el tràfic d'éssers humans i a la protecció de les víctimes, per la qual es substitueix la Decisió marc 2002/629/JAI del Consell. Disponible a <http://eur-lex.europa.eu/legal-content/ES/TXT/PDF/?uri=CELEX:32011L0036&from=ES>

14 La Llei 12/2009 reconeix expressament com a un dels possibles motius de protecció internacional la persecució per raó de gènere (article 7.i) i es refereix a la situació d'especial vulnerabilitat de les víctimes de tràfic d'éssers humans, que ha de tenir-se en compte en tramitar aquest tipus de sol·licituds (article 46)

15 El fet de que existeixin mecanismes de protecció a favor de les víctimes de tràfic d'éssers humans en el marc general d'estrangeria a través de la concessió d'un permís de residència i de treball per raons excepcionals (bé per col·laboració, bé per la situació personal de la víctima), no exclou que algunes víctimes de tràfic d'éssers humans es trobin en una situació de necessitat de protecció internacional i que tinguin una sol·licitud d'asil vàlida.

## **B) AMB MOTIU D'UN PROCEDIMENT PENAL**

Com hem anat dient en aquesta Guia, l'objectiu principal en el que ens centrarem serà la protecció de la víctima, en aquest cas en el marc d'un procediment penal, per la qual cosa vorejarem les qüestions processals en la mesura que sigui possible mentre no tinguin repercussió sobre la protecció d'aquella.

Generalment, la posició de la víctima en un procediment penal serà la de testimoni, però no oblidem que la realitat pot ser molt més complexa i que podem assistir a víctimes de tràfic que, a més, han comès delictes rela-

cionats amb aquesta activitat (per exemple, falsificació de documents, tràfic de drogues, etc.)

En qualsevol cas, l'article 177 bis del Codi penal castiga el delicte de tràfic d'éssers humans en els següents termes:

### Article 177 bis

1. Ha de ser castigat amb la pena de cinc a vuit anys de presó com a reu de tràfic d'éssers humans el que, sigui en territori espanyol, sigui des d'Espanya, en trànsit o amb destinació a aquesta, utilitzant violència, intimidació o engany, o abusant d'una situació de superioritat o de necessitat o de vulnerabilitat de la víctima nacional o estrangera, la capti, transporti, traslladi, aculli, rebi o allotgi amb qualsevol de les finalitats següents:
  - a) La imposició de treball o serveis forçats, l'esclavitud o pràctiques similars a l'esclavitud o a la servitud o a la mendicitat.
  - b) L'explotació sexual, inclosa la pornografia.
  - c) L'extracció dels seus òrgans corporals.
2. Encara que no es recorri a cap dels mitjans enunciats a l'apartat anterior, es considera tràfic d'éssers humans qualsevol de les accions indicades a l'apartat anterior quan es porti a terme respecte de menors d'edat amb fins d'explotació.
3. El consentiment d'una víctima de tràfic d'éssers humans és irrellevant quan s'hagi recorregut a algun dels mitjans indicats a l'apartat primer d'aquest article.
4. S'ha d'imposar la pena superior en grau a la que preveu l'apartat primer d'aquest article quan:
  - a) En ocasió del tràfic es posi en greu perill la víctima;
  - b) La víctima sigui menor d'edat;
  - c) La víctima sigui especialment vulnerable per raó de malaltia, discapacitat o situació.

Si es dona més d'una circumstància s'ha d'imposar la pena en la meitat superior.
5. S'ha d'imposar la pena superior en grau a la que preveu l'apartat 1 d'aquest article i inhabilitació absoluta de sis a dotze anys als que realitzin els fets prevalent-se de la seva condició

d'autoritat, agent d'aquesta o funcionari públic. Si es dóna a més alguna de les circumstàncies que preveu l'apartat 4 d'aquest article s'han d'imposar les penes en la meitat superior.

6. S'ha d'imposar la pena superior en grau a la que preveu l'apartat 1 d'aquest article i inhabilitació especial per a professió, ofici, indústria o comerç pel temps de la condemna, quan el culpable pertanyi a una organització o associació de més de dues persones, fins i tot de caràcter transitori, que es dediqui a la realització d'aquestes activitats. Si es dóna alguna de les circumstàncies que preveu l'apartat 4 d'aquest article s'han d'imposar les penes en la meitat superior. Si es dóna la circumstància que preveu l'apartat 5 d'aquest article s'han d'imposar les penes que s'hi assenyalen en la meitat superior. Quan es tracti dels caps, administradors o encarregats de les organitzacions o associacions esmentades, se'ls ha d'aplicar la pena en la meitat superior, que es pot elevar a la immediatament superior en grau. En tot cas s'ha d'elevar la pena a la immediatament superior en grau si es dóna alguna de les circumstàncies que preveu l'apartat 4 o la circumstància que preveu l'apartat 5 d'aquest article.
7. Quan d'acord amb el que estableix l'article 31 bis una persona jurídica sigui responsable dels delictes compresos en aquest article, se li ha d'imposar la pena de multa del triple al quíntuple del benefici obtingut. Ateses les regles que estableix l'article 66 bis, els jutges i tribunals també poden imposar les penes que recullen les lletres b a g de l'apartat 7 de l'article 33.
8. La provocació, la conspiració i la proposició per cometre el delicte de tràfic d'éssers humans han de ser castigades amb la pena inferior en un o dos graus a la del delicte corresponent.
9. En tot cas, les penes que preveu aquest article s'han d'imposar sense perjudici de les que corresponguin, si s'escau, pel delicte de l'article 318 bis d'aquest Codi i altres delictes efectivament comesos, inclosos els constitutius de l'explotació corresponent.
10. Les condemnes de jutges o tribunals estrangers per delictes de la mateixa naturalesa que els que preveu aquest article produeixen els efectes de reincidència, llevat que l'antecedent penal hagi estat cancel·lat o ho pugui ser d'acord amb el dret espanyol.

11. Sense perjudici de l'aplicació de les regles generals d'aquest Codi, la víctima de tràfic d'éssers humans queda exempta de pena per les infraccions penals que hagi comès en la situació d'explotació soferta, sempre que la seva participació en aquestes hagi estat conseqüència directa de la situació de violència, intimidació, engany o abús a què hagi estat sotmesa i que hi hagi una proporcionalitat adequada entre aquesta situació i el fet criminal dut a terme.

### B.1 La defensa de la víctima de tràfic en el procediment penal

En l'àmbit del procediment penal es poden aplicar les regles generals de protecció previstes per a qualsevol tipus de delictes, ja que, de la lectura de l'article 177 bis del Codi penal, es pot comprovar que l'única referència específica relativa a la protecció de la víctima és la recollida en el numeral 11.

Degut a la transnacionalitat i connexió d'aquest delictes amb altres infraccions penals, és exigible que la víctima estigui assessorada i assistida jurídicament des de l'inici del procediment amb independència de la seva posició processal (testimoni, perjudicada, acusació particular), a fi d'instar les diligències

que siguin adequades, no només aquelles que tenen per finalitat l'esbrinament i condemna dels culpables, sinó essencialment les que tenen com a objectiu la seva protecció.

Igual que s'ha indicat en l'apartat destinat a l'estrangeria, les accions inicials són les que marcaran el curs del procediment. Per aquest motiu, és imprescindible instar una sèrie d'actuacions que permetran intensificar el patrimoni probatori de cara tant a la instrucció com a l'eventual enjudiciament.

Cal cridar l'atenció sobre la caracterització de la *vulnerabilitat* que conté l'art. 177 bis, segons el qual *hi ha una situació de necessitat o vulnerabilitat quan la persona en qüestió no té una altra alternativa, real o acceptable, que sotmetre's a l'abús*. A expenses del desenvolupament jurisprudencial, la definició d'alternativa *raonable* planteja problemes, perquè confereix una alta discrecionalitat que caldrà contextualitzar convenientment, atenent a la personalitat de la víctima, el seu entorn, les seves circumstàncies vitals, etc.

En aquest punt hem de tornar de nou a dues peces clau per poder articular una defensa amb unes bases sòlides.

D'una banda, cal sol·licitar un reconeixement pel metge forense, que compregui no

només les lesions i seqüeles físiques que pugui presentar la víctima, sinó també la seva situació psicològica, a fi d'incorporar-lo al procediment. En la nostra opinió, aquesta és una exigència ineludible, amb independència de que pugui haver estat sol·licitat per algun dels altres operadors jurídics intervinents. L'elaboració i incorporació dels informes realitzats pels professionals de la medicina legal acreditaran tant la naturalesa com l'entitat de les lesions i seqüeles, amb transcendència en el propi procediment i de cara a la reparació econòmica del dany produït.

D'altra banda, són també d'aplicació les regles que es van indicar en relació amb els intèrprets en seu d'estrangeria, en el sentit que l'intèrpret no sigui una persona reunida o coneguda de la víctima, amb independència de la dificultat de l'idioma, ni que realitzi les tasques d'interpretació tant a la víctima com a la persona o persones que eventualment poguessin estar a disposició judicial en la seva condició de traficants, a fi d'evitar possibles empaties distorsionadores de les respectives declaracions; sobretot si l'assumpte està judicialitzat.

Un tercer aspecte a considerar és la comunicació dels fets al consolat del país d'origen o procedència de la víctima. En la nostra opinió, aquesta comunicació ha d'obeir a un criteri d'oportunitat, en el sentit de que quan no es consideri pertinent, bé perquè

no queda clara la nacionalitat o procedència de la víctima, o bé perquè s'intueix un possible contacte a partir dels traficants, ha de sol·licitar-se que no es dugui a terme aquesta comunicació a fi d'evitar la identificació de la víctima per tercers.

Cal avaluar de manera constant el risc que suposa el que les persones involucrades diuen. El que es diu pot implicar que sigui necessari adoptar mesures immediates per protegir a la família i a les amistats de la víctima. Potser sigui necessari adoptar mesures dins de les fronteres del seu país i/o en els llocs situats al país d'origen, de trànsit i/o de destinació. En aquest sentit, cal recordar el que ja hem dit anteriorment en relació amb l'àmbit de l'estrangeria.

Finalment, i no menys important, és absolutament necessari no desatendre la reparació econòmica que correspon a la víctima i instar els mecanismes corresponents, fins i tot com a mesures cautelars, per evitar la desaparició, disminució o ocultació del patrimoni dels traficants.

Cal fer esment especial a la prova preconstituïda que sol acordar-se quan la VTÉH és d'origen estranger. Existeixen opinions oposades sobre l'oportunitat d'aquesta prova: algunes consideren que ha de ser la regla general sol·licitar la pràctica de la prova preconstituïda per evitar les dificultats relatives a la seva

reproducció durant la vista oral, mentre que, per contra, altres opinions són proclius a evitar en la mesura del que sigui possible aquesta preconstituïció de la prova degut al principi d'immediateza que presideix especialment les testificals durant la vista oral.

En qualsevol cas, l'observança d'una o una altra opció haurà d'estar en consonància amb la protecció de la VTÉH, sense deixar al marge lògicament l'eficàcia de la prova en el procediment penal. Així, caldrà valorar i avaluar el futur immediat de la persona que s'ha de protegir prenent en consideració aquests paràmetres: si la VTÉH exercitarà el seu dret de tornada assistida al seu país d'origen; si té en perspectiva canviar de ciutat; si el seu estat requereix un ràpid reforçament dels elements probatoris. Per contra, si existeixen condicionants o factors que permeten de manera clara determinar la compareixença de la víctima en el judici, és recomanable dur a terme aquesta diligència probatòria sense el caràcter de preconstituïda, per tal que la seva reproducció en el judici oral permeti l'òrgan jurisdiccional un millor coneixement de primera mà de les circumstàncies que ha viscut.

És convenient recordar que la prova preconstituïda no és una mesura de protecció de la VTÉH, sinó que és una activitat destinada a suplir la impossibilitat de la reproducció de la seva declaració en la fase de la vista oral.

Com abans s'ha apuntat, existeixen altres possibilitats de protecció en el marc del procediment penal, bé en la seva consideració de testimoni protegit, bé en la utilització de mecanismes ja existents en la pràctica forense, que possibilitaran que la persona quedi sotreta al coneixement, visió o ubicació per part d'aquells que ostentin la posició processal d'acusats o processats (videoconferència, paravent, etc.). Per això, és important sospesar detingudament l'oportunitat de sol·licitar la prova preconstituïda, sempre de cara a la celebració del judici, deixant al marge consideracions protectores que poden menyscar una correcta defensa dels interessos de la VTÉH durant el judici oral.

Cal també recordar que és imprescindible acudir a l'anàlisi actualitzada dels criteris jurisprudencials que indica el Tribunal Suprem per convalidar o rebutjar la validesa de la prova preconstituïda, ja que existeix una casuística important.

## **B.2 La víctima com a autora d'un delicte comès en la seva condició de víctima de tràfic d'éssers humans**

---

En aquesta guia ja hem esmentat en diferents ocasions que habitualment el tràfic d'éssers humans implica connexions amb altres infraccions criminals que solen formar

part de l'entramat delictiu en el qual el tràfic d'éssers humans pot ser l'activitat principal o, simplement, una faceta més d'aquest entramat. Els delictes més comuns solen relacionats amb la prostitució, contra els drets dels ciutadans estrangers i contra els treballadors, el tràfic de drogues, el tràfic d'òrgans, la tinença d'armes, etc.

No obstant això, en aquest apartat ens interessa centrar-nos en el supòsit freqüent que la víctima de tràfic d'éssers humans sigui autora d'altres infraccions penals com a conseqüència de la seva pròpia condició de víctima. És a dir, en el procés d'esclavitud, en ocasions la víctima es veu impel·lida a cometre altres delictes en concepte d'autora, cooperadora necessària o còmplice.

Com ja hem dit, l'art. 177 bis conté una excusa absolutòria segons la qual la víctima quedarà exempta de responsabilitat penal pels delictes que va cometre quan es trobava en situació d'explotació, sempre que la seva participació en aquests delictes *hagi estat conseqüència directa de la situació de violència, intimidació, engany o abús a la qual hagi estat sotmesa i que existeixi una proporcionalitat adequada entre aquesta situació i el fet criminal que hagi realitzat.*

En la nostra opinió, no ha d'haver-hi especials dificultats a determinar que la comissió d'una infracció ha estat conseqüència de la

situació coercitiva o fraudulenta que la víctima hagi experimentat, si bé és obvi que la persona o organització traficant intentarà fer recaure sobre la víctima les conseqüències del delicte que s'hagués comès.

Amb independència d'aquesta excusa absolutòria, cal valorar si també concorren, si escau, "legítima defensa", "estat de necessitat" o "por insuperable", com a eximent completa o incompleta dels articles 20 i 21 del Codi penal.

A més d'aquestes característiques, cal tenir en compte altres condicionants, habitualment no recollits, que variaran segons la finalitat del tràfic.

Així, per exemple, en l'àmbit de l'explotació sexual, no són infreqüents les ofertes de pagament de fiances o de demostracions d'arrelament per part "d'amics o amigues" de la víctima; en l'àmbit de l'explotació laboral, no és estrany comprovar com els ocupadors que han incomplert sistemàticament les seves obligacions com a tals ofereixen un tracte amable, volent fer-se càrrec de les possibles condicions que s'hagin pogut fixar en seu judicial; en l'àmbit de l'explotació amb finalitats de mendicitat o relacionats (per exemple petits furtis), especialment amb menors, no ha de causar sorpresa comprovar com el progenitor que encoratja aquesta activitat és qui es persona en la fiscalia o davant de l'oficina



judicial per a recollir el menor i escoltar amb pressa els consells jurídics que se li proporcionen. I així successivament. Romandre alerta

davant aquest tipus de situacions constitueix un deure inexcusable per a tots els operadors jurídics que puguin intervenir.



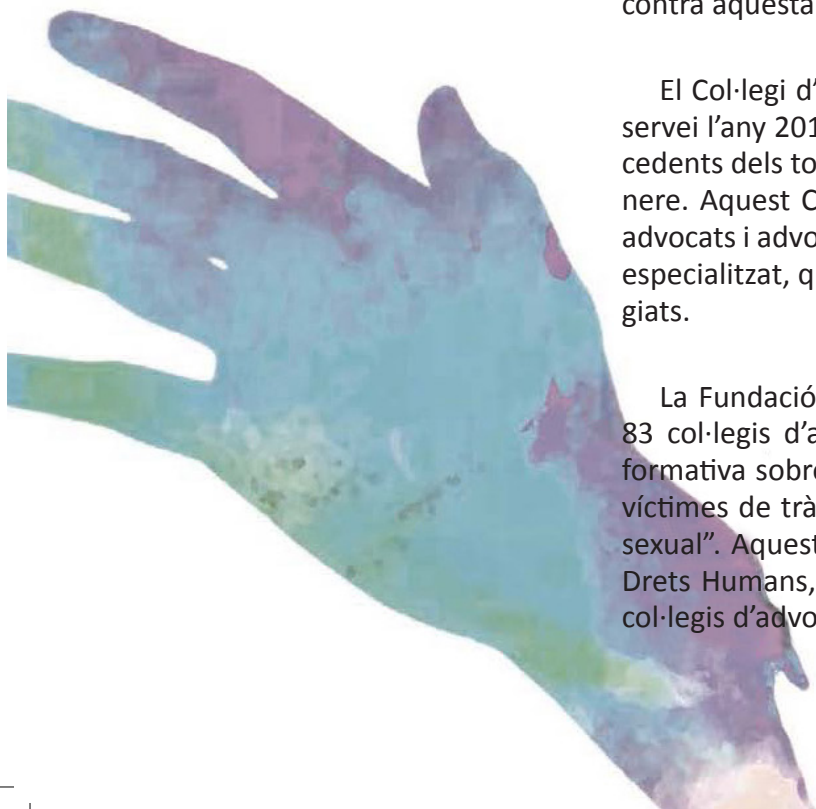
## 5 Bones pràctiques en matèria d'assistència jurídica a les víctimes de tràfic d'éssers humans

En l'àmbit dels col·legis d'advocats existeixen en aquest moment dues iniciatives que han de ser esmentades i que han de constituir un estímul per a la resta de col·legis d'advocats d'Espanya. Ens referim als torns d'ofici especialitzats per a la defensa de les víctimes de tràfic d'éssers humans impulsats pels Col·legis de Sevilla i de Madrid.

Des de fa uns cinc anys, el Col·legi d'Advocats de Sevilla està atenent, assessorant i intervenint en aquest tipus d'assumpes, i és, en conseqüència, el pioner en la resposta de l'advocacia contra aquesta xacra.

El Col·legi d'Advocats de Madrid va posar en marxa aquest servei l'any 2015 mitjançant la incorporació de col·legiats procedents dels torns d'ofici d'estrangeria, penal i violència de gènere. Aquest Col·legi posa l'accent inicial en la formació dels advocats i advocades que s'han incorporat a aquest torn d'ofici especialitzat, que en l'actualitat compta amb uns trenta col·legiats.

La Fundació Advocacia Espanyola posa a la disposició dels 83 col·legis d'advocats la possibilitat d'impartir una jornada formativa sobre "La detecció i defensa legal de nenes i dones víctimes de tràfic d'éssers humans amb finalitats d'explotació sexual". Aquesta Jornada s'integra en el Projecte de l'Aula de Drets Humans, i durant l'any 2015 ha estat impartida en nou col·legis d'advocats.





## 6 Entitats especialitzades en la detecció i en la protecció de les víctimes de tràfic d'éssers humans

En diferents apartats d'aquesta guia hem fet referència al paper indispensable que juguen les entitats especialitzades en matèria de detecció i protecció de les VTÉH. La tasca que realitzen suposa un esforç innegable i constitueix en aquests moments l'avantguarda en la generació d'un autèntic Dret amb particularitats substancials per a la detecció i la protecció de la VTÉH.

Les entitats especialitzades en VTÉH treballen estretament amb les unitats de les forces i cossos de seguretat de l'Estat, col·laborant amb aquestes en la detecció, identificació i protecció de les víctimes.

Aquesta raó constitueix un motiu més que suficient perquè des de l'advocacia també s'estrenyin els llaços amb les entitats especialitzades, de manera que puguin generar-se sinergies que conduixin a una millor defensa dels drets de les persones que es trobin en aquesta situació.

Aquestes entitats, que procedeixen dels àmbits socials més diversos, solen prestar serveis d'assessorament i atenció de manera integral i multidisciplinària, jurídics, psicològics, sanitaris i socials, per la qual cosa constitueixen un recurs imprescindible amb una doble finalitat: d'una banda, són el complement per a una adequada defensa de la VTÉH; per una altra, si escau, permeten disposar d'un establiment o instal·lació en el qual la VTÉH pugui ser acollida per al seu restabliment i inserció.

Pel que fa a la primera de les finalitats esmentades, cal recordar que, segons l'article 142 del Reglament d'estrangeria, a la proposta de concessió del període de restabliment i reflexió, s'han d'acompanyar, entre d'altres, els informes *procedents d'organitzacions dedicades a la promoció i defensa dels drets de les persones víctimes de tràfic d'éssers humans que s'haguessin aportat* al procediment. Es recomana especialment l'obtenció i aportació d'aquests informes com a element essencial en la concessió d'aquest període.

Però, al mateix temps, degut a l'especialització d'aquestes entitats i els seus serveis, de manera autònoma poden aportar-se tant en seu judicial com administrativa, els oportuns informes psicològics o mèdics, a fi de perfilar la situació personal de la víctima.

Pel que fa a la capacitat d'allotjament de la VTÉH, cal assenyalar que, lògicament, no totes les entitats compten amb aquest tipus d'instal·lacions. Això no és obstacle perquè pugui dur-se a terme una tasca coordinada entre les entitats i la defensa per aconseguir aquest allotjament, sobretot si tenim en compte que el més raonable és traslladar la VTÉH a un lloc diferent d'aquell en el qual estava sent explotada, per evidents raons de seguretat.

En qualsevol cas, es recomana contactar amb l'entitat especialitzada territorialment més propera al lloc en el qual es desenvolupi la intervenció jurídica. Per conèixer les entitats més properes al lloc en el qual es dugui a terme la intervenció, es pot obtenir informació actualitzada a [http://www.policia.es/trata/alojamientos\\_si\\_no.html](http://www.policia.es/trata/alojamientos_si_no.html)

## **7** Recomanacions per a una millora en la defensa i protecció de les víctimes

### **Increment de la formació especialitzada en matèria de víctimes de tràfic i, especialment, en matèria de protecció**

La formació constitueix un dels pilars bàsics per abordar la identificació i la protecció de les víctimes de tràfic d'éssers humans i la seva reinserció. Cal destacar que la formació que es demana no és la relativa al coneixement dels delictes de tràfic d'éssers humans, sinó a la identificació i protecció dels subjectes passius d'aquestes activitats delictives: les característiques especials d'aquestes infraccions, el menyspreu absolut als drets humans que les acompanyen i, en definitiva, la necessitat de salvaguardar i recuperar la persona.

Per això, a més de les jornades, seminaris i programes de formació dels col·legis d'advocats, és convenient fer-hi un lloc a les escoles i màsters de pràctica jurídica, a fi de consolidar una formació inicial per a les persones que es dediquin a l'exercici de l'advocacia.

### **Posada en marxa pels col·legis d'advocats d'unitats d'atenció i intervenció jurídica en matèria de víctimes de tràfic d'éssers humans**

Les experiències de bones pràctiques assenyalades en aquesta guia, que els Col·legis d'Advocats de Madrid i de Sevilla ja han dut a terme, haurien d'estendre's a tots els col·legis d'advocats, especialment en aquells llocs més sensibles a la detecció d'aquest fenomen criminal.

La incorporació a aquest mecanisme s'ha de fer salvaguardant en tot moment la formació mínima imprescindible per a garantir una adequada resposta a la víctima des de l'àmbit jurídic.

### **Intervenció amb caràcter exprés de l'assistència lletrada des de l'inici de qualsevol procediment d'identificació i protecció**

Sembla raonable, especialment en els moments inicials, que l'assistència jurídica constitueixi una peça essencial de cara a la protecció de la víctima. Per aquest motiu, entenem que és necessari facilitar-la des de l'inici de les actuacions, amb la finalitat de poder al·legar i estructurar les manifestacions que es puguin estar produint, sense perjudici de les competències de les forces i cossos de seguretat de l'Estat.

### **Incorporació de l'assistència jurídica pública als diferents protocols en la matèria**

L'assistència jurídica de caràcter públic ha de ser expressament inclosa en els diferents protocols que a escala estatal o autonòmica s'estan implementant en matèria de prevenció, assistència i protecció a les víctimes de tràfic. Aquesta inclusió no només s'ha de fer des de la perspectiva de la informació sinó també des de la perspectiva de la intervenció directa, garantint la seva participació en l'elaboració dels diversos protocols i desplegant mesures concretes de participació de l'advocacia dirigides a garantir la defensa dels interessos de les víctimes i al subministrament bidireccional de la informació que permeti una millor protecció.



## 8 Selecció de jurisprudència

### 8.1 Tribunal Europeu de Drets Humans

- Sentència del Tribunal Europeu de Drets Humans de 26 d'octubre de 2005, Siliadin vs. França: <http://hudoc.echr.coe.int/eng?i=001-69891>

*Protecció suficient i efectiva contra la «servitud» i contra el treball «forçat o obligatori». Treball en situació irregular fins a abonar el bitllet d'avió prèviament pagat per l'ocupador. Condicions laborals i d'allotjament incompatibles amb la dignitat humana.*

- Sentència del Tribunal Europeu de Drets Humans de 7 de gener de 2010, Ratsev vs. Xipre i Rússia: <http://hudoc.echr.coe.int/eng?i=001-139059>

*Engany en el treball ofert. Explotació sexual. Mort de la víctima després d'haver sofert contínues agressions corporals. Absència de protecció per l'Estat receptor. Revisió de les polítiques migratòries per a l'observança del Conveni Europeu de Drets Humans. Inclusió de la tràfic d'éssers humans en l'article 4 del Conveni Europeu de Drets Humans.*

### 8.2 Tribunal Suprem

- **STS 379/2015, de 19 de juny de 2015:** <http://www.poderjudicial.es/search/doAction?action=contentpdf&datasematch=TS&reference=7429948&links=trata%20>

[de%20seres%20humanos&optimize=20150709&publicinterface=true](#)

*Quan la víctima és menor d'edat (art. 177 bis2) no és necessària la concurrència simultània d'algunes de les modalitats descrites en l'art. 177 bis.1 (violència, intimidació, abús, etc.) per satisfer el principi de tipicitat.*

*Si la tipicitat de l'art. 177 bis es construeix exclusivament sobre la base de la minoria d'edat de la víctima, no serà apreciable simultàniament l'agreujament derivat d'aquesta condició prevista en l'art. 177 bis 4 b).*

- **STS 2070/2015, de 13 de maig de 2015:**  
[http://www.poderjudicial.es/search/doAction?action=contentpdf&database-match=TS&reference=7392974&links=-trata%20de%20seres%20humanos&optimize=20150529&publicinterface=true](#)

*Material probatori per a condemnar per aquests delictes. Diferències entre les conductes penades a l'art. 177 bis i a l'art. 318 bis. Concepte d'explotació sexual.*

- **STS 1715/2015, de 29 d'abril de 2015:**  
[http://www.poderjudicial.es/search/doAction?action=contentpdf&database-](#)

[match=TS&reference=7377345&links=-trata%20de%20seres%20humanos&optimize=20150513&publicinterface=true](#)

*Explotació sexual de menors. Valoració de la prova pel tribunal d'instància.*

- **STS 1502/2015, de 9 d'abril de 2015:**  
[http://www.poderjudicial.es/search/doAction?action=contentpdf&database-match=TS&reference=7357573&links=-trata%20de%20seres%20humanos&optimize=20150424&publicinterface=true](#)

*Explotació sexual de menors. Engany als progenitors de la víctima. Graus de participació en el delictes de tràfic d'éssers humans. Prova testifical per videoconferència.*

- **ATS9481/2014, de 13 de novembre de 2014:**  
[http://www.poderjudicial.es/search/doAction?action=contentpdf&database-match=TS&reference=7263199&links=-trata%20de%20seres%20humanos&optimize=20150128&publicinterface=true](#)

*Explotació sexual. Vulnerabilitat de la víctima. Amenaces de fer mal a la filla de la víctima. Valoració de la testifical de la víctima. Valoració dels informes aportats per entitat especialitzada.*

- **ATS 7548/2014, de 17 de desembre de 2014:**  
<http://www.poderjudicial.es/search/doAction?action=contentpdf&database-match=TS&reference=7189566&links=-trata%20de%20seres%20humanos&optimize=20141013&publicinterface=true>

*Delictes connexos. Determinació de la competència territorial quan hi ha diferents partits judicials en els quals s'ha desenvolupat l'activitat d'explotació.*

- **ATS 4807/2014, de 23 de maig de 2014:**  
<http://www.poderjudicial.es/search/doAction?action=contentpdf&database-match=TS&reference=7097086&links=-trata%20de%20seres%20humanos&optimize=20140616&publicinterface=true>

*Delictes connexos. Determinació de la competència territorial quan hi ha diferents partits judicials en els quals s'ha desenvolupat l'activitat d'explotació.*

- **ATS 5015/2014, de 22 de maig de 2014:**  
<http://www.poderjudicial.es/search/doAction?action=contentpdf&database-match=TS&reference=7103720&links=-trata%20de%20seres%20humanos&optimize=20140623&publicinterface=true>

*Competència territorial. Figura de la “controladora”. Proves d'ADN a dones amb fills.*

- **ATS 1415/2014, de 13 de febrer de 2014:**  
<http://www.poderjudicial.es/search/doAction?action=contentpdf&database-match=TS&reference=6983894&links=-trata%20de%20seres%20humanos&optimize=20140307&publicinterface=true>

*Tràfic d'éssers humans amb finalitats de mendicitat. Agressions, lesions i vexacions per aconseguir la finalitat de l'explotació.*

- **STS 487/2014, de 4 de febrer de 2014:**  
<http://www.poderjudicial.es/search/doAction?action=contentpdf&database-match=TS&reference=6970811&links=-trata%20de%20seres%20humanos&optimize=20140225&publicinterface=true>

*Prova preconstituïda. Explotació sexual de menors. Violència, intimidació, engany i abús per mantenir a la menor en explotació sexual. Situació de vulnerabilitat i necessitat de la víctima. Concurs medial.*

Il·lustració basada en imatges de Mabel Lozano  
(Projecte Noies Noves 24 Hores)



## 9 Glossari<sup>16</sup>

**Abús de poder:** En matèria de tràfic d'éssers humans s'interpreta com la facultat de domini o control que el traficant pot tenir sobre la víctima per la seva relació social, laboral, de parentiu o vincle legal, especialment amb les persones menors d'edat o persones vulnerables.

**Amenaça:** És una forma de coacció que manifesta la intenció de provocar un dany a una altra persona, de paraula o d'obra.

**Assistència integral a la víctima:** Integral comprèn tant el reconeixement d'un estatus processal específic (com a testimoni protegit —separació entre explotadors i víctima, garantia de la privacitat de les seves dades identificatives, celebració de les seves declaracions a porta tancada, evitació de la reiteració de declaracions de la víctima durant el procés—, dret a personar-se en el procés penal i a tenir una adequada assistència jurídica), com l'efectiu desenvolupament del sistema d'intervenció i identificació de les víctimes —en el qual cal incloure la concessió d'un període de reflexió a la presumpta víctima que es trobi a Espanya sense les pertinents autoritzacions administratives—, que garanteixin la seva completa recuperació física, psicològica i social, li generi una situació de seguretat completa, li proporcionin tota la informació que necessiti i li atribueixi el dret a ser indemnitzada pels danys i perjudicis causats pels seus traficants, i, en el cas

---

16 Per a la seva elaboració s'han seguit les recomanacions promogudes per l'Organització Internacional per a les Migracions (OIM). Més informació a [www.spain.iom.int/](http://www.spain.iom.int/)

de trobar-se a Espanya en situació d'irregularitat administrativa, se li concedeixi el dret a romandre en territori nacional o, si prefereix optar per tornar al seu país, se li facilitin els mitjans d'una tornada assistida i segura.

**Captació:** Consisteix en el reclutament de la víctima per controlar la seva voluntat amb finalitats d'explotació.

**Coacció:** És un dels mitjans que es descriuen en la definició de tràfic d'éssers humans del Protocol de Palerm i en la resta de normes nacionals i internacionals. La coacció implica força, intimidació o violència perquè una persona digui o executi alguna cosa.

**Cooperació Internacional:** La cooperació internacional en matèria penal de tràfic d'éssers humans implica l'aplicació d'acords entre els Estats per a la investigació conjunta del delictes i, especialment, per a la tramitació de sol·licituds d'assistència mútua en matèria penal que facilitin l'obtenció i judicialització d'elements probatoris. És necessari revisar aquest concepte i ampliar-lo per incorporar la prevenció del tràfic d'éssers humans als països d'origen.

**Consentiment:** En el tràfic d'éssers humans, el consentiment de la víctima als requeri-

ments del traficant no és rellevant perquè es troba viciat, bé pels mecanismes emprats per a la seva obtenció, bé per tractar-se de menors d'edat.

**Engany:** Consisteix a crear fets total o parcialment falsos per fer creure a una persona alguna cosa que no és certa. En el tràfic d'éssers humans, l'engany es produeix en l'etapa de reclutament, en la qual el traficant estableix un mecanisme d'acostament directe o indirecte amb la víctima per aconseguir la connexió o acceptació de la seva proposta. Essencialment es tradueix en ofertes de treball, festeig, matrimoni i, en general, una millor condició de vida. D'igual forma, l'engany és utilitzat pel traficant per mantenir la víctima sota el seu control durant la fase de trasllat i, posteriorment, en els llocs d'explotació.

**Explotació:** Per explotació s'entén l'obtenció de beneficis financers, comercials o d'un altre tipus a través de la participació aliena d'una altra persona en actes de prostitució, servitud sexual o laboral, inclosos els actes de pornografia i la producció de materials pornogràfics. El Protocol de Palerm no incorpora un concepte específic sobre explotació; únicament indica les condectes que es poden incloure en l'explotació. La llista de possibles formes d'explotació queda oberta davant els canvis constants de la criminalitat.

**Identificació de víctimes:** Es tracta d'un procediment degudament establert i conduït per professionals especialitzats que es dediquen a identificar possibles víctimes de tràfic d'éssers humans. L'objectiu d'aquest procés d'identificació és obtenir la informació que permeti establir amb una probabilitat raonable que la persona en qüestió ha pogut estar o és víctima de tràfic d'éssers humans. Una identificació positiva permet a la persona afectada tenir accés als serveis i programes disponibles d'atenció i protecció. La identificació es produeix quan es detecta la possible víctima o aquesta compareix per sí mateixa davant de les autoritats o institucions públiques o privades relacionades amb la lluita contra el delictes. Aquesta identificació preliminar permet a la víctima accedir a una sèrie de beneficis, especialment quan encara no ha pogut exposar la informació necessària o encara no es coneixen tots els fets.

**Juju:** Religió local/pràctiques màgiques. Estableix una vinculació entre els intervinents en aquestes pràctiques amb poders sobrenaturals a partir d'objectes pertanyents a alguna cosa que va formar part d'un ésser viu (animal o humà).

**Matrimoni forçat:** És tota institució o pràctica en virtut de la qual una dona, sense que li assisteixi el dret a oposar-s'hi, és

promesa o donada en matrimoni a canvi d'una contrapartida en diners o en espècie lliurada als seus pares, al seu tutor, a la seva família o a qualsevol altra persona o grup de persones. No ha de confondre's amb el dot matrimonial, que està encara vigent en molts ordenaments jurídics.

**Mesures de protecció:** Són les accions o els mecanismes adreçats a salvaguardar la vida, la integritat personal, la llibertat i els altres drets de la persona. Poden ser accions ordinàries, encaminades a preservar la identitat i la localització de les persones protegides, o extraordinàries, encaminades a oferir seguretat integral a les persones protegides, de manera temporal o definitiva, davant de les condicions d'extrem perill o risc.

**Protecció:** Comprèn els programes o mesures orientades al resguard i defensa física de les víctimes de tràfic d'éssers humans, que inclouen preservar la seva identitat, ubicació, reubicació, etc.

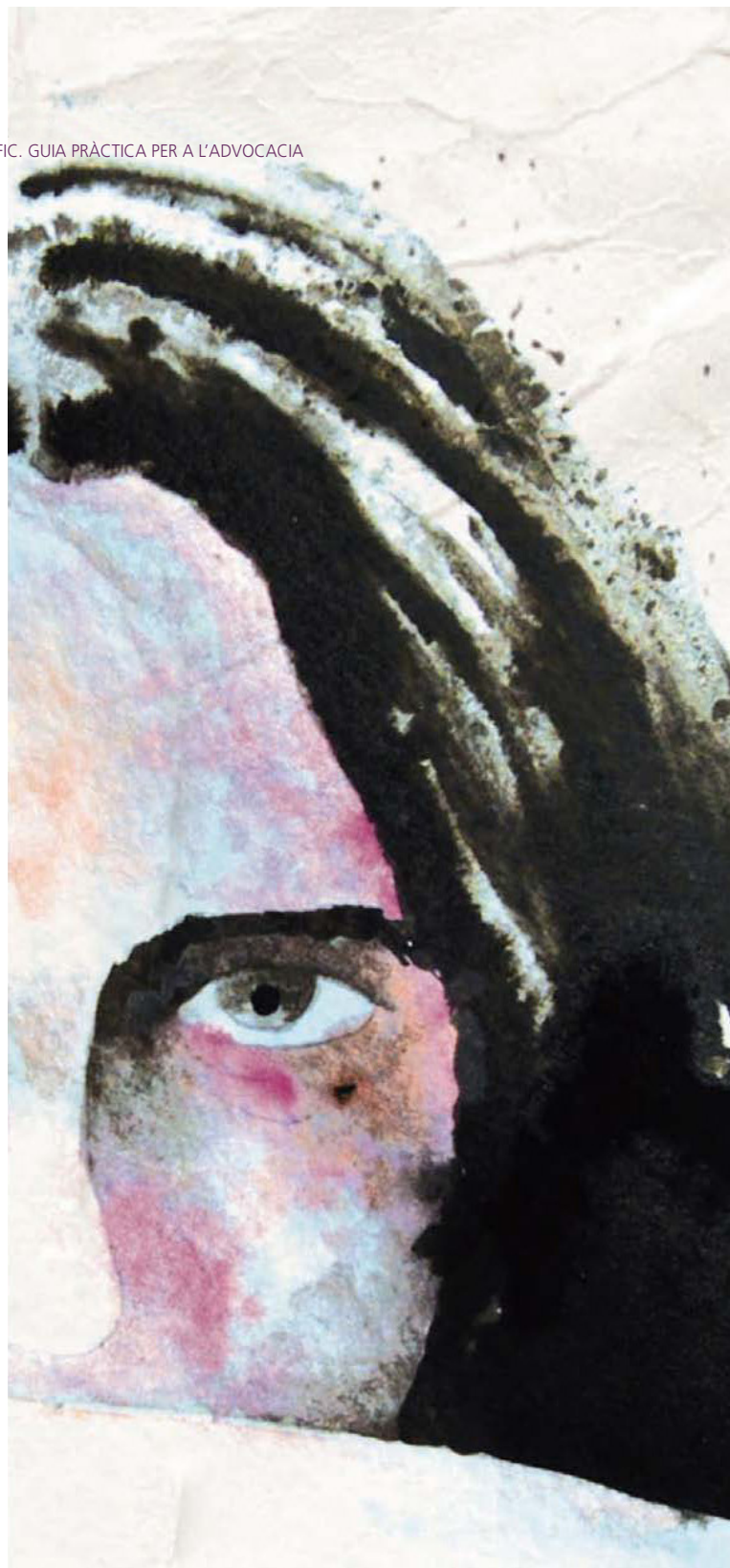
**Recepció:** La recepció s'enfoca en la rebuda de persones, en aquest cas de les víctimes de tràfic d'éssers humans. El receptor les oculta en un amagatall temporal tot esperant que es reprengui el viatge cap a la destinació final o les rep i manté en el lloc d'explotació.

**Situació de vulnerabilitat:** La vulnerabilitat es pot generar per la concurrència de qualsevol dels següents pressupostos (o de tots dos): d'un costat, que la víctima no tingui capacitat per comprendre el significat del fet (persona menor d'edat, incapaç); d'un altre, que la víctima no tingui capacitat per resistir-ho (discapacitat, estat de necessitat econòmica, nivell cultural baix, sotmès o sotmesa a engany, coerció o violència)

**Treball o servei forçat:** Per treball o servei forçat s'entén tot aquell que se li exigeix a una persona sota l'amenaça de qualsevol pena i per al qual aquest individu no s'ofereix voluntàriament.

**Trasllat:** Dins de les fases del tràfic d'éssers humans, el trasllat ocupa la segona fase de l'activitat delictiva posterior a la captació o reclutament de la víctima. Per trasllat s'ha d'entendre el moure una persona d'un lloc a un altre utilitzant qualsevol mitjà disponible. A diferència de "transportar", el trasllat es caracteritza pel canvi que realitza una persona de comunitat o de país i que facilita el seu desarrelament.

Il·lustració basada en imatges de Mabel Lozano  
(Projecte Noies Noves 24 Hores)





## 10 Articles i enllaços d'interès

Departament d'Estat dels Estats Units d'Amèrica: <http://www.state.gov/j/tip/index.htm>

Defensor del Poble: <https://www.defensordelpueblo.es/documentacion/>

CHRISTENSEN, T. M. Nous temes en la investigació sobre refugiats. Tràfic d'éssers humans amb finalitats d'explotació sexual: protecció de les víctimes en la legislació nacional i internacional d'asil (Informe d'investigació; 206) Ginebra: ACNUR, 2011, pàg. 3-4.

Participació de les organitzacions no governamentals en el procediment d'identificació. <http://publications.iom.int/bookstore/free/iml24.pdf>

DOTTRIDGE, M. Young people's voices on child trafficking: experiences from South Eastern Europe. Florence: UNICEF. Innocenti Research Centri. 2008

ACNUR. Directrius sobre protecció internacional: L'aplicació de l'article 1A(2) de la Convenció de 1951 o del Protocol de 1967 sobre l'Estatut dels Refugiats en relació amb les víctimes de la tràfic d'éssers humans de persones i les persones que estan en risc de ser víctimes de la tràfic d'éssers humans. [http://www.refworld.org/cgi-bin/texis/vtx/rwmain/opendocpdf.pdf?reldoc=y&\\*docid=487i105b2](http://www.refworld.org/cgi-bin/texis/vtx/rwmain/opendocpdf.pdf?reldoc=y&*docid=487i105b2)

ACNUR. Identificació i derivació de les persones víctimes de tràfic d'éssers humans als procediments per a la determinació de les necessitats de protecció internacional. Ginebra: ACNUR, 2009. <http://www.acnur.org/biblioteca/pdf/7255.pdf?view=1>

ACNUR. Principis i directrius recomanats sobre drets humans i tràfic d'éssers humans de persones. 2010. [http://www.ohchr.org/documents/publications/commentary\\_human\\_trafficking\\_sp.pdf](http://www.ohchr.org/documents/publications/commentary_human_trafficking_sp.pdf)

PROYECTE ESPERANZA. Valoració del nou marc jurídic contra la tràfic d'éssers humans d'éssers humans. 2010. [http://www.proyectoesperanza.org/materiales/informe\\_nuevo\\_marco\\_juridico\\_documento.pdf](http://www.proyectoesperanza.org/materiales/informe_nuevo_marco_juridico_documento.pdf)

Associació de Dones Juristes THEMIS. Conclusions. Atenció integral a dones víctimes de

tràfic d'éssers humans. <http://www.muje-resjuristasthemis.org/documentos-themis/category/15-penal?download=76:conclusions-tracta-2014>

LOZANO, Mabel. Noies noves, 24 hores. <http://www.proyectochicasnuevas24horas.com/>

EASO. Country of Origin Information report on Nigèria – Sex Trafficking of women. <https://easo.europa.eu/wp-content/uploads/bz0415678enn.pdf>

SERVEI JESUÏTA A MIGRANTS. La tracta d'éssers humans: el negoci del comerç amb persones. [http://www.sjme.org/sjme/item/797-la-tràfic\\_d'éssers\\_humans-de-seres-humanos-el-negocio-del-comercio-con-personas](http://www.sjme.org/sjme/item/797-la-tràfic_d'éssers_humans-de-seres-humanos-el-negocio-del-comercio-con-personas)

